

Dossier de projet

Rédigé en 2024

Projet MASSILIA



Nom de l'association : Massilia
Site Web : www.projetmassilia.com
E-mail : contact@projetmassilia.com



@projetmassilia

SOMMAIRE

Introduction

Un projet d'innovation sociale

3

Contexte

L'Afrique de l'Ouest
La Guinée, un potentiel en éveil
Marseille, un pont vers l'avenir

5

14

Valeurs

Des valeurs
au cœur de l'engagement

15

Approche

Une approche holistique

22

Le centre

Le premier centre Massilia

24

Modules

Modules principaux
Modules secondaires
Infrastructure durable



54

Ambition

Voir grand, une
vision audacieuse
pour demain

Modèle économique

Un modèle durable au cœur du
progrès social

44

Engagement

Au service de la Provence, un
ancrage local

47

Communauté

Une communauté, le pouvoir du
collectif

49

50

Fondateurs

Les fondateurs de Massilia

51

Partenariats

Des partenariats stratégiques
pour un impact global

Un projet d'innovation sociale

À la fin de ce premier quart de siècle, nous vivons dans un monde où les défis se globalisent. Les nations sont confrontées à des enjeux majeurs tels que le dérèglement climatique, les tensions géopolitiques et les crises sociales, souvent amplifiés par les instabilités économiques des États.

Dans ce contexte, l'Afrique de l'Ouest, portée par une forte croissance démographique, s'affirme comme une région du monde en pleine émergence. Riche de ressources naturelles et d'un patrimoine culturel exceptionnel, elle s'appuie sur sa jeunesse dynamique et innovante pour valoriser ces atouts à l'échelle mondiale. Malgré les avancées prometteuses de certains pays d'Afrique de l'Ouest, cette région reste profondément marquée par la pauvreté, le manque d'infrastructures, ainsi qu'un système éducatif et de formation encore insuffisant ne permet pas de répondre aux besoins d'une jeunesse qui constitue plus de la moitié de sa population. La concentration des opportunités et des services dans les capitales africaines entraîne un exode rural important. Ce phénomène constitue souvent le premier pas vers une migration continentale, et par conséquent une fuite des talents, privant ainsi ces pays des ressources humaines essentielles à leur développement.

De son côté, l'Europe traverse un moment charnière de son histoire, coincée entre les dynamiques hégémoniques des puissances asiatiques et nord-américaines. Elle doit redéfinir sa place dans un monde bien différent de celui qui a vu sa reconstruction et son union après la Seconde Guerre mondiale. Les nations historiques qui la composent sont confrontées au vieillissement de leurs populations et au ralentissement de leurs économies. Face à ces défis, l'Europe s'efforce de réviser ses modèles économiques tout en renforçant ses partenariats internationaux, notamment avec le continent africain.

La France suit ces objectifs en mettant en place une stratégie de coopération et de codéveloppement de projets d'éducation, de technologie, d'innovation ou encore de commerce entre l'Europe et l'Afrique. En raison de son histoire et de sa position stratégique en Méditerranée, la ville de Marseille est au cœur de cette mouvance et accueille un grand nombre d'événements et d'initiatives organisés à cet effet. De par sa catégorisation en tant que pôle «Europe-Afrique», Marseille maintient et renforce son identité de pont entre les deux continents.



Face à ces objectifs européens et africains, il est naturel de se poser certaines questions : Comment renforcer les liens entre l'Europe et l'Afrique de l'Ouest ? Quels modèles durables pourraient répondre aux enjeux d'un monde en constante évolution ? Comment décentraliser les opportunités des grandes villes en Afrique de l'Ouest et permettre l'émancipation des populations des zones rurales et périurbaines ? Ainsi, une problématique centrale émerge :

Comment revitaliser les territoires ruraux en Afrique de l'Ouest, en répondant aux enjeux sociaux et environnementaux, tout en renforçant les liens avec l'Europe ?

Introduction

Les structures associatives peuvent mettre en œuvre des moyens efficaces pour répondre, à leur échelle, à des enjeux tels que l'exode rural, qui représente le défi central que le projet Massilia s'efforce de relever. Le projet Massilia a sélectionné la Guinée comme premier pays d'implantation de l'association. Ce choix s'explique par un partage de la langue française, une connaissance du pays de la part de deux fondateurs de l'association et les enjeux évidents auxquels il est possible de répondre. Dans des régions rurales comme le Fouta-Djalon en Guinée, abondant en eau et propice à une grande diversité de cultures agricoles, les territoires se dépeuplent de leur jeunesse qui migre vers la capitale du pays Conakry, qui accueille aujourd'hui pas moins de 2 millions d'habitants¹.

Pour répondre à cela, le projet Massilia propose l'implantation de centres communautaires dans les zones qui le nécessitent. Afin d'identifier ces zones, une analyse est réalisée directement sur le terrain, en collaboration avec les institutions et les acteurs locaux, afin de garantir des solutions adaptées aux réalités de chaque territoire. Tous les centres ont une approche commune. En effet, ils sont pensés pour être autonomes et écoresponsables, s'appuyant sur des pratiques low-tech pour gérer durablement les besoins alimentaires et

énergétiques. Cette approche garantit l'efficacité des infrastructures face aux régions où les accès aux services de base sont souvent limités. Pour mettre en pratique ces solutions adaptatives, le projet Massilia mise sur une approche modulaire. Le centre est constitué de plusieurs structures, appelées modules. Ces modules ont chacun un objectif propre et existent pour répondre à un enjeu concret, tout en créant des synergies entre les différents éléments du centre. Les modules tels que l'Incubateur Durable et le Relais Associatif sont communs à tous les centres Massilia, et d'autres s'adaptent aux réalités des territoires. Le modèle économique de Massilia complète cette logique d'autonomie : des modules sont pensés pour générer de la valeur à l'ensemble du centre. Les jeunes porteurs de projets, issus de l'Incubateur Durable, sont encouragés à rester au sein du centre pour partager leurs ressources et contribuer activement à sa croissance, créant ainsi un cycle d'échange et de soutien mutuel qui renforce la résilience de l'ensemble.

Dans le but de renforcer le lien Europe-Afrique évoqué précédemment, ces centres sont co-animés en collaboration avec des partenaires et des associations locales et internationales. Le projet met également en place un réseau d'experts, de mentors et d'entrepreneurs engagés, facilitant ainsi le partage interculturel et ouvrant des perspectives d'échanges concrets et pérennes. Ces partenariats permettent de mobiliser des expertises locales et de développer des solutions concrètes aux enjeux environnementaux et sociaux. Dans les centres communautaires, des défis collaboratifs sont organisés autour de technologies low-tech et d'innovations durables, dont les résultats sont ensuite adaptés et déployés dans les centres ou sur le territoire marseillais. Conçu pour être inspirant et répliquable, le modèle du Projet Massilia se fonde sur des principes de simplicité, de transparence et de collaboration. En mettant ses outils et documents en open-source, le projet permet à d'autres régions d'Afrique de l'Ouest d'adopter ce modèle, contribuant ainsi à une croissance collective où chaque communauté bénéficie d'un espace à la fois ancré dans ses traditions et tourné vers l'avenir.



1 : Institut National de la Statistique, République de Guinée, La région de Conakry en Chiffre 2022

L'Afrique de l'Ouest en mutation

L'Afrique de l'Ouest en quelques chiffres



500 millions d'habitants



48% des habitants vivent en milieu urbain



64% de la population a moins de 25 ans



5 millions de km²

16 Pays



Données économiques :



785 milliards USD de PIB en 2024



30% du PIB issue de l'agriculture



40% de la population vit avec moins de 2€ par jour

Projet Massilia

Sources :

-Groupe Banque Mondiale

-Rapport e-Conomy Africa 2020

L'Afrique est aujourd'hui le deuxième continent le plus peuplé, avec plus de 1,5 milliard d'habitants², et affiche des perspectives démographiques parmi les plus dynamiques au monde. En 2100, la population africaine pourrait atteindre 4,5 milliards d'habitants³, soit 40 % de l'humanité. Avec un tiers de cette population vivant en Afrique de l'Ouest, celle-ci se distingue par sa diversité culturelle, marquée par une mosaïque de langues, d'ethnies et de traditions qui coexistent et s'influencent mutuellement.

2 : Institut National d'Études Démographiques, 2024

3 : Courrier International, La démographie africaine, une révolution mondiale qui va façonner le XXIe siècle

Contexte

Bien que l'Afrique de l'Ouest figure parmi les régions du monde aux perspectives de croissance économique les plus prometteuses, elle est marquée par de fortes disparités de développement, des écarts d'accès aux services essentiels, et une forte dépendance aux ressources naturelles ainsi qu'aux industries extractives orientées vers l'exportation. Ces inégalités entraînent d'importants flux migratoires internes et stimulent également l'émigration vers d'autres continents.

Une étude menée par Afrobaromètre dans 14 pays d'Afrique de l'Ouest révèle que 70 à 90 % des personnes interrogées évoquent les considérations économiques⁴ (emploi, difficultés économiques, pauvreté et meilleures perspectives commerciales) comme principales raisons pour envisager l'émigration.

Deux pays frontaliers avec des écarts de développement importants

Côte d'Ivoire



-  Population : 28,8 millions (2023)
-  PIB par habitant : 2 728,8 USD (2023)
-  Prévalence de l'insécurité alimentaire sévère dans la population : 9,7% (2021)
-  Taux d'achèvement du premier cycle des études secondaires : 80% (2023)
-  Accès à l'électricité : 70% (% population 2022)

Guinée



-  Population : 13,8 millions (2023)
-  PIB par habitant : 1 663,9 USD (2023)
-  Prévalence de l'insécurité alimentaire sévère dans la population : 49,7% (2021)
-  Taux d'achèvement du premier cycle des études secondaires : 35,1% (2021)
-  Accès à l'électricité : 47,7% (% population 2022)

 *Projet Massilia*
Sources : Groupe Banque Mondiale

Ce haut niveau de mobilité a historiquement façonné la région. Bien que les schémas migratoires modernes soient aujourd'hui influencés par des facteurs économiques et politiques actuels, leur fondement reste en partie ancré dans les transformations historiques et géopolitiques de la région. Entre le 15^e et le 19^e siècle, les échanges de populations ont été marqués par le commerce transatlantique des esclaves, qui a eu un impact durable sur la structure des sociétés. La colonisation ultérieure a, elle aussi, influencé les mouvements de population, notamment par la redéfinition des frontières et la centralisation de l'économie autour de pôles d'exportation.

Contexte

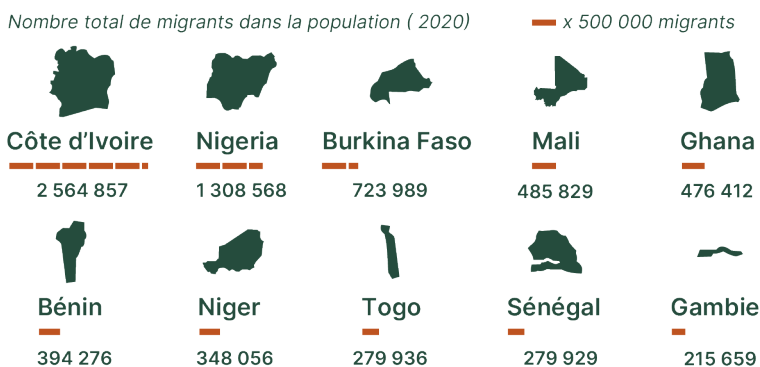
Depuis les indépendances des années 1960, ces bouleversements migratoires sont marqués par le déplacement des élites africaines et des personnes diplômées vers des pays davantage attractifs. Selon l'Agence Universitaire de la Francophonie plusieurs causes peuvent expliquer ce phénomène⁵ :

- La crise économique des années 1980 et les plans d'ajustement structurel drastiques imposés par les institutions Bretton Woods. (Créées après la Seconde Guerre mondiale).
- L'instabilité politique de ces pays frappés par les guerres civiles et les mouvements de rébellion.
- Le gel des salaires – la baisse du pouvoir d'achat
- La dévaluation du Franc CFA en 1994.
- L'inflation galopante
- La mondialisation et ses avatars économiques

Les conséquences sont notables, une fuite de compétences avec des répercussions socio-économiques importantes. D'une part, les pertes en main-d'œuvre qualifiée freinent la croissance économique en réduisant la consommation et les investissements. D'autre part, l'absence de ces talents affaiblit l'innovation et la recherche, ce qui ralentit le développement technique et scientifique local.

À l'échelle nationale, l'exode rural vers les centres urbains suit une tendance mondiale et est en forte progression depuis trois décennies ; les populations sont attirées par les opportunités économiques et les infrastructures des capitales. Ces mouvements affaiblissent économiquement les provinces et perturbent les structures familiales traditionnelles, laissant notamment les personnes âgées plus isolées et impactant l'autonomie alimentaire autrefois assurée par l'agriculture familiale. Ce phénomène met en lumière des défis nouveaux pour les sociétés d'Afrique de l'Ouest, confrontées à l'isolement des générations et à l'érosion des moyens de subsistance ruraux.

Les 10 principales destinations des migrants en Afrique de l'Ouest



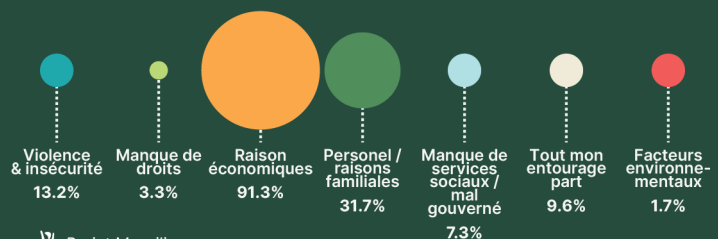
Les principaux corridors migratoires d'Afrique de l'Ouest



Sources : United Nations, Department of Economic and Social Affairs. Population Division (2020). International Migrant Stock 2020.

Quelles motivations poussent les réfugiés et les migrants à partir ?

72,4 % des Africains de l'Ouest et du Centre vivant en Afrique de l'Ouest ont déclaré que leurs raisons de départ étaient exclusivement économiques, familiales/personnelles, ou une combinaison des deux.



Projet Massilia
Sources : 4Mi Graphic: Migration Drivers and Decisions, in Mixed Migration Review 2019

5 : Fuite des cerveaux : les racines et remèdes du mal, Agence Universitaire de la Francophonie – Bureau Afrique de l'Ouest in le journal « Le Soleil »

Contexte

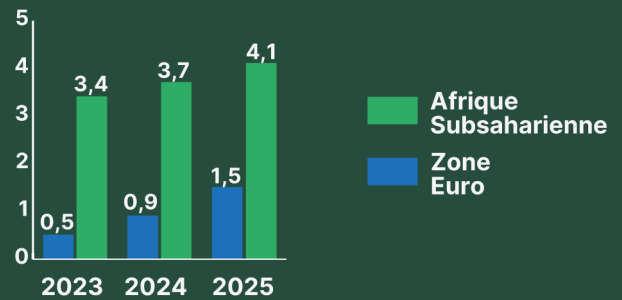
Comme tous les pays du monde, ceux d'Afrique de l'Ouest font face à des défis qui, bien que globaux, se manifestent dans un contexte unique, façonné par une histoire, une géographie et des cultures spécifiques.

Ces nations s'adaptent à la mondialisation tout en faisant face aux enjeux climatiques qui affectent l'humanité dans son ensemble. Pourtant, cette région regorge d'un potentiel de développement immense : sa population jeune, sa diversité culturelle, sa biodiversité et ses richesses naturelles, si elles sont préservées, en font un espace d'avenir capable de relever ces défis. L'Afrique de l'Ouest, en valorisant ses atouts, est bien placée pour proposer des solutions innovantes dont le monde entier pourrait bénéficier, notamment l'Europe, et particulièrement la France.


Malgré une histoire marquée par des épisodes tragiques, des liens culturels profonds subsistent entre la France et l'Afrique de l'Ouest, renforcés par la présence d'une diaspora qui porte en elle l'héritage des deux continents. Ces enfants de la diaspora sont aujourd'hui les acteurs d'un nouveau pont entre l'Afrique et l'Europe, déterminés à bâtir des relations saines, durables et mutuellement bénéfiques.


Projections de croissance du PIB

(Croissance du PIB réel, variation en pourcentage)



Ressources clés d'Afrique de l'Ouest

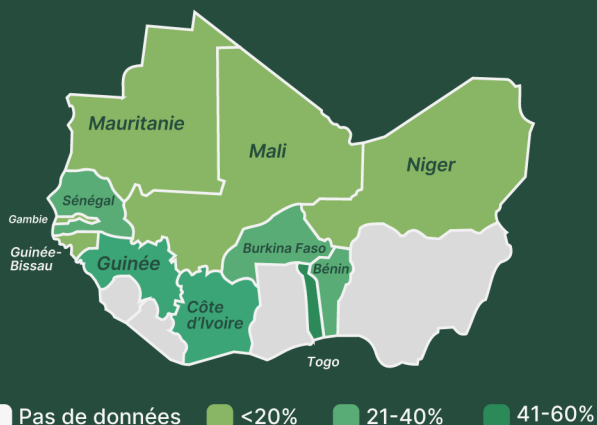
 **Agricole** : Cacao, coton, café, riz, huile de palme, manioc, igname, mil, sorgho, maïs

 **Minière** : Or, bauxite, diamants, uranium, fer, gaz, pétrole

 *Projet Massilia*
Sources : FMI, Perspectives de l'économie mondiale, juillet 2024

La francophonie en Afrique de l'Ouest

Part de francophones sur la population en 2022




 *Projet Massilia*
Sources : Organisation Internationale de la Francophonie, Agence Française de Développement

La diaspora africaine en France

La diaspora africaine en France regroupe les personnes d'origine africaine, vivant hors de leur pays natal ou du pays d'origine de leurs parents, qui conservent des liens affectifs, culturels et matériels avec leur terre d'origine.

 La diaspora africaine en France représente environ 6,2 millions de personnes, soit la moitié de la diaspora africaine en Europe

 70 % des étudiants africains en MBA souhaitent se relocaliser en Afrique, apportant compétences et innovation

 32 % des "repatriés" sont des entrepreneurs, stimulant l'économie locale

150 infrastructures sociales réalisés au Sénégal grâce au PAISD, incluant des écoles, des centres de santé et des systèmes d'approvisionnement en eau.

La Guinée, un potentiel en éveil



Conakry - La Capitale Guinéenne depuis les airs

La Guinée illustre parfaitement la complexité de l'Afrique de l'Ouest. Malgré des périodes d'instabilité politique et un indice de développement humain la classant 174^e sur 189⁶, le pays possède des atouts considérables qui pourraient catalyser son développement. Dotée d'une géographie diversifiée, d'une population jeune et dynamique, et de ressources naturelles abondantes, la Guinée est l'un des principaux producteurs mondiaux de bauxite, détenant deux tiers des réserves mondiales et fournissant une part significative de l'aluminium utilisé à l'échelle mondiale.

Elle possède également d'importants gisements de fer, d'or, de diamants et d'uranium. Surnommée le "château d'eau de l'Afrique", la Guinée abrite les sources des principaux fleuves d'Afrique de l'Ouest, tels que le Niger, le Sénégal et la Gambie. Cette richesse en eau favorise le développement agricole et pourrait soutenir une agriculture durable et diversifiée, répondant aux besoins alimentaires du pays tout en réduisant la dépendance aux importations.

Avec plus de 60 % de sa population âgée de moins de 25 ans,⁷ la Guinée bénéficie d'un dynamisme démographique qui représente un levier puissant pour son développement futur. Cette jeunesse, si elle est bien formée et intégrée dans le marché du travail, peut devenir un moteur d'innovation et de croissance.

6 : Organisation internationale pour les migrations, *Migration en Guinée*

7 : Ministère de l'Environnement et du Développement Durable, *Premier Rapport Biennal*

Actualisé de la République de Guinée 2024

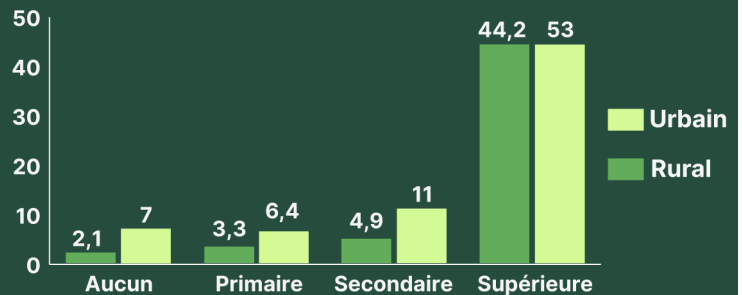
Contexte

Actuellement, le marché de l'emploi en Guinée est dominé par le secteur primaire agricole (correspondant à plus de 60 % des emplois) et par les activités informelles (92,5 %), les deux caractérisés par la précarité, les conditions difficiles de travail et les faibles revenus⁸.

Les jeunes guinéens sont majoritairement orientés vers le secteur informel, principalement en raison du manque d'opportunités dans le secteur formel. Ce phénomène est exacerbé par la pauvreté généralisée et un marché du travail saturé, où les emplois salariés restent rares. En conséquence, beaucoup de jeunes, même après avoir suivi une formation ou des études, se tournent vers des activités informelles pour subvenir à leurs besoins quotidiens.

Taux de chômage des moins de 35 ans en fonction du niveau d'instruction

(Taux en pourcentage, par milieu de résidence)



Projet Massilia Sources : Observatoire Nationale de la Jeunesse 2019

Selon l'étude de l'INS de 2013, la pauvreté touche plus sévèrement les populations rurales (65 %) que les populations urbaines (35 %), ce qui alimente l'exode vers la capitale, Conakry.⁹ Ce phénomène est amplifié par l'attrait des jeunes pour les opportunités urbaines, où ils espèrent trouver un emploi et une meilleure qualité de vie. Les structures d'accompagnement, telles que les incubateurs, sont majoritairement concentrées à Conakry, laissant les jeunes entrepreneurs des régions rurales et périurbaines sans accès aux ressources nécessaires pour faire avancer leurs projets.

De plus, les incubateurs en Guinée se focalisent principalement sur l'accompagnement des jeunes porteurs de projets en phase d'idéation, de validation ou aux premières étapes de création et de développement. Selon une étude d'Enabel, le pays compte environ 12 structures d'accompagnement, principalement concentrées à Conakry¹⁰, comme Saboutech, Osez Innover et Jatropa Hub. Ces structures sont souvent en sous-effectif : le ratio d'accompagnement peut dépasser 50 entrepreneurs par mentor, rendant l'accompagnement personnalisé difficile. Le manque de ressources humaines qualifiées et d'infrastructures adaptées limite leur efficacité face aux besoins des entrepreneurs, où le taux de survie d'une entreprise après 4 ans est de 25%¹¹.

Des incubateurs concentrés dans la capitale

50% dans Conakry uniquement



50% dans Conakry + antenne en région

10 structures d'accompagnement entrepreneuriales sont recensées en Guinée en 2020



Inégalités d'Accès :

Les entrepreneurs des zones rurales et périurbaines manquent de soutien pour développer leurs projets, ce qui freine l'innovation et la croissance économique locale.



Exode Rural :

L'absence de structures d'accompagnement en milieu rural pousse les jeunes à migrer vers Conakry, espérant y trouver de meilleures opportunités, exacerbant ainsi les déséquilibres régionaux.

Projet Massilia Sources : RNIG, les incubateurs en guinée juin 2020

8 : Ministère de l'Emploi, République de Côte d'Ivoire, Rapport pays sur la situation et les dispositifs d'insertion et de formation professionnelles des jeunes en guinée

9 : Organisation Internationale pour les Migrations, Migration en Guinée 2020

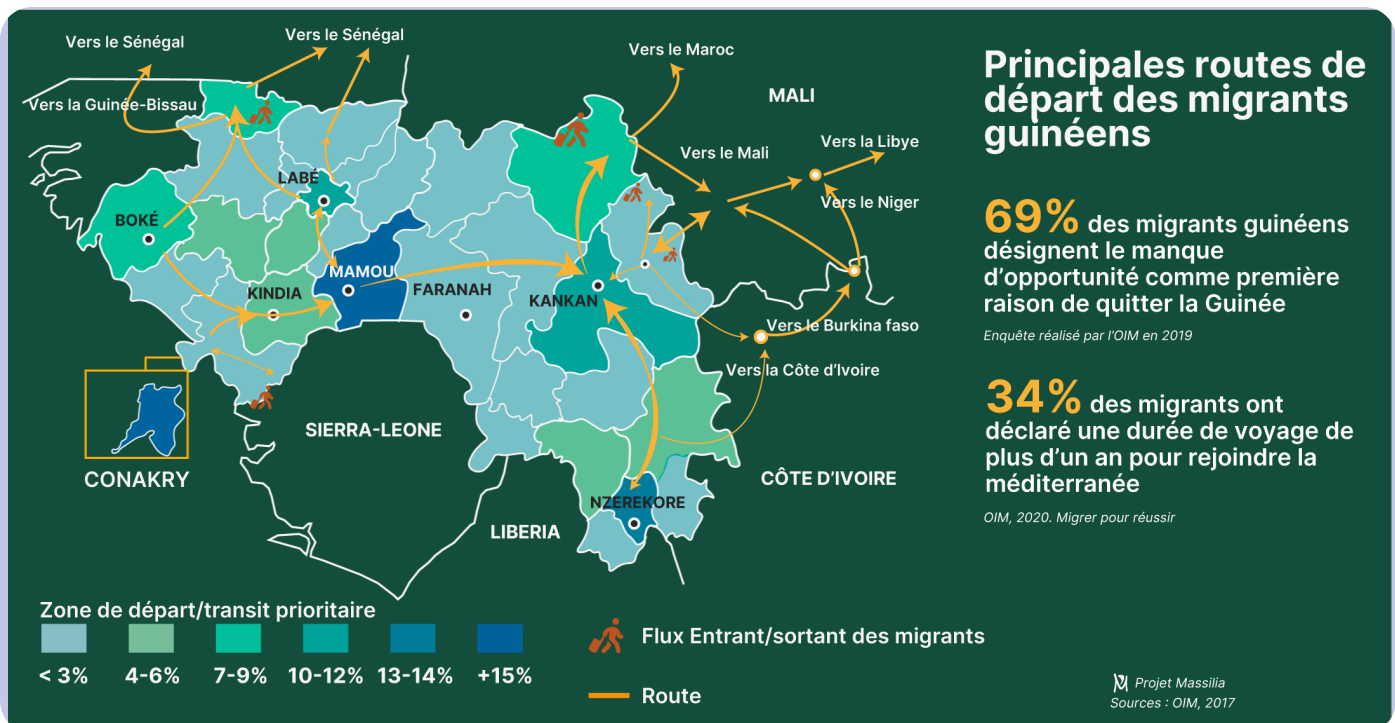
10 : Réseau National des Incubateurs de Guinée, Les Incubateurs en Guinée, 2020

11 : Agence de Promotion des Investissement Privés, Étude sur la mortalité des entreprises, 2020

Contexte

Le déplacement des populations issues des provinces vers la capitale Conakry contribue également à une saturation démographique de la ville. Cette concentration excessive de population engendre des problématiques majeures liées à la pollution, à la congestion urbaine et à la pression sur les infrastructures publiques. Les conditions de vie souvent précaires dans ces zones urbaines surpeuplées accentuent le sentiment de frustration et d'insatisfaction. Ces difficultés alimentent le désir d'exode vers d'autres pays, espérant y trouver de meilleures opportunités. Ainsi, la migration interne vers Conakry ne fait que déplacer les défis sans les résoudre, tout en créant de nouvelles tensions tant dans la capitale que dans les régions rurales qui se vident de leur population active.

La migration irrégulière des jeunes a récemment pris de l'ampleur, soulevant des enjeux politiques, sociaux et économiques. Ce phénomène nécessite une attention particulière, notamment en ce qui concerne la réintégration psychosociale et économique des migrants de retour.



La Guinée se trouve à un tournant décisif de son développement. Les défis actuels, comme l'exode des jeunes vers les centres urbains, le manque d'infrastructures de formation et de soutien en dehors de la capitale, l'accès limité aux services de base et la valorisation insuffisante des ressources locales, peuvent être transformés en opportunités. En favorisant l'innovation en région périphérique de la capitale, en exploitant durablement les ressources naturelles locales et en développant la transformation des produits agricoles, le pays peut non seulement retenir ses talents, mais aussi créer un modèle de développement durable. En renforçant les structures d'accompagnement en régions et en impliquant activement les populations locales, la Guinée a l'opportunité de tracer une voie inspirante pour le reste du continent africain.

Bien qu'éloignées géographiquement, la ville de Marseille où se base le projet, partage des enjeux communs en matière de solidarité et de développement communautaire.

Marseille, un pont pour l'avenir

De par son histoire et sa situation géographique, Marseille est une ville ouverte sur le monde. Datant du VI^e siècle av J-C, elle est considérée comme la plus ancienne de France, et son mythe fondateur présente la cité comme une terre d'hospitalité et de métissage. La cité serait née du mariage entre un étranger, un marin grec nommé Protis, et de la princesse locale, Gyptis. De cette union serait née Massilia.

Ce mélange de population et de culture s'explique par la situation géographique de la ville. Située au Sud-Est de la France et bordée par la Méditerranée, Marseille permet de relier le nord au sud. Son port est encore aujourd'hui le premier port français, et l'un des plus importants d'Europe. En 2023, plus de 72 millions de tonnes de marchandises y ont transité et le trafic de passagers a augmenté de 63% au premier trimestre pour atteindre un total de 4 millions de passagers sur l'année.¹²



Tout au long de son histoire, Marseille va conserver sa fonction de transit, aussi bien pour le commerce que pour les populations. Ville de migration et d'immigration, elle a accueilli une forte population italienne au début du XX^e siècle puis une main d'œuvre provenant des pays du Maghreb et de l'Afrique subsaharienne. Marseille est aujourd'hui une ville cosmopolite qui tire sa richesse de cette multiculturalité.

Un lien fort avec l'Afrique

Entre 1939 et 1945, près de **300 000** noirs-africains transitent par le port de Marseille pour contribuer à la libération de la France.

 **Projet Massilia**
Sources : Revue européenne de migrations
internationales, vol. 11, 1995

Contexte

Cependant c'est aussi un territoire qui doit faire face à certaines difficultés; le sociologue André Donzel décrit la ville comme une "métropole duale"¹³ car fracturée entre le nord plus pauvre et le sud plus riche. En effet, les quartiers nord de Marseille font couler beaucoup d'encre et souffrent de réels problèmes d'insécurité et de chômage. À ces grands enjeux peuvent être ajoutés les problèmes de la gestion des déchets et de la saturation de la circulation dans la métropole. Cependant, la ville de Marseille a su faire preuve de résilience et peut notamment compter sur sa jeunesse, dont les moins de 25 ans représentent près de 31% de la population¹⁴. Cette jeunesse se distingue par sa créativité et son esprit d'innovation, contribuant activement à l'énergie et au renouveau de la cité phocéenne.

La ville portuaire est un haut lieu de la recherche avec notamment Aix Marseille Université qui est classée parmi les meilleurs établissements d'enseignement supérieur du monde en 2024¹⁵. Part ailleurs, Marseille possède un fort tissu associatif, qui touche la culture, le sport, l'art, le social et l'interculturalité. Ces 25 000 associations en 2021¹⁶, sont source de cohésion sociale et de dynamisme. Sans faire fi de son passé, la ville veut mettre en avant sa richesse culturelle et développer ses relations avec le continent africain.

Effectivement, faire de Marseille le Hub Europe-Afrique-Méditerranée est une priorité pour la métropole Aix-Marseille-Provence, comme en témoigne l'Agenda du développement économique voté en juin 2022. De nombreuses initiatives incarnent cette ambition :



Emerging Valley, un forum technologique rassemblant plus de 55 pays et 730 start-ups pour accélérer l'innovation, l'entrepreneuriat et les investissements entre l'Afrique et l'Europe.



Europe-Afrique, un forum annuel axé sur la coopération entre l'Afrique et l'Europe, avec la volonté d'en faire un moteur de co-développement



Africalink et son réseau de 220 entreprises qui génère plus d'1,5 milliard d'euros de chiffre d'affaires avec l'Afrique



Provence Africa connect qui regroupe plus d'une trentaine d'acteurs du territoire

L'ambition de créer et de développer des liens avec le continent africain, des liens réciproques, égaux, peuvent par certains aspects, rappeler son mythe fondateur qui se basait sur l'échange et l'ouverture au monde. Le Projet Massilia veut s'inspirer de ces valeurs et se positionner comme un acteur clé dans le développement des relations Europe-Afrique.

Un carrefour entre l'Europe et l'Afrique



Marseille est le **5ème hub mondial du trafic Internet**, 17 câbles sous-marins desservent le continent africain et au-delà pour relier 6 milliards d'humains d'ici 2025.



Marseille Fos est le **1er port de France** et le 3ème port de Méditerranée (en tonnage marchandises).



40 % du trafic du Grand port maritime de Marseille sont avec la méditerranée et l'Afrique.



Projet Massilia
Sources : Métropole-Aix-Marseille, Provence Africa Connect – Hub Europe Afrique

13 : Donzel, A., & Donzel, André > Auteur. (2022). Marseille : une métropole duale ?

14 : Pôle emploi , PORTRAIT SOCIO-ÉCONOMIQUE DU BASSIN DE MARSEILLE

15: ARWU, Academic ranking of world university

16 : Maison des associations de la Ville de Marseille

Des valeurs au cœur de l'engagement

Les valeurs de l'association orientent les décisions et guident chaque initiative du projet Massilia. Elles sont partagées par l'ensemble des membres mais également par les partenaires et les individus accompagnés par l'association. Les fondateurs les ont longuement définies et mettent une attention particulière à ce qu'elles soient respectées quel que soit le contexte. Ces valeurs sont également transmises au travers de la communication de l'association.

L'ambition

L'objectif du projet est de maximiser **l'impact** positif sur les populations et leur environnement en proposant des solutions novatrices et adaptées aux défis actuels. Animée par une ambition collective, cette démarche transforme nos visions en actions concrètes, porteuses de changement durable.

Le partage

Le partage est au cœur du projet Massilia. La connaissance et les ressources doivent être **accessibles** à tous pour accélérer leur diffusion et favoriser l'émergence de nouvelles solutions. L'approche "open source" permet à chacun de bénéficier des innovations et d'y contribuer.

Le Respect de l'environnement

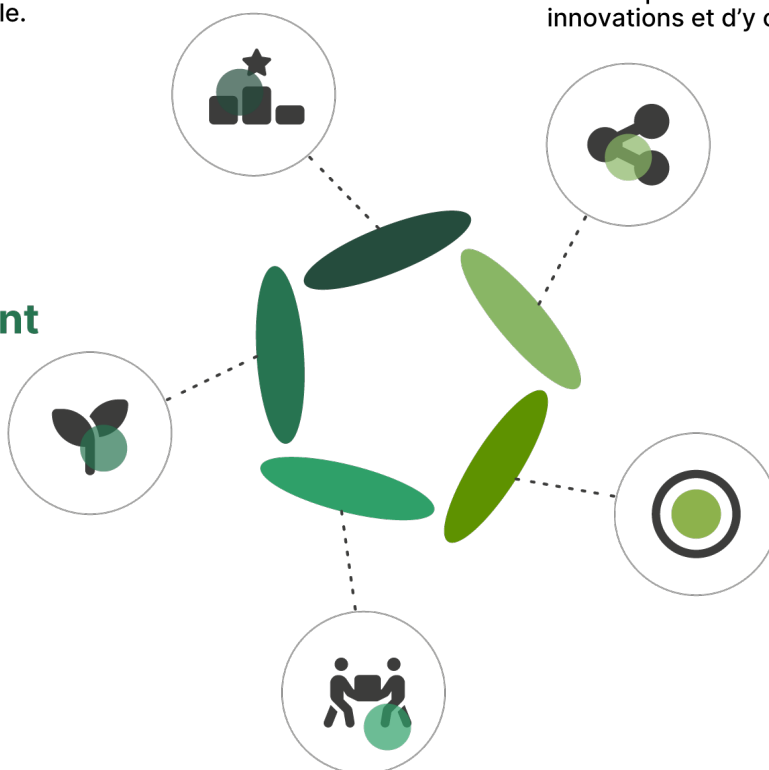
Massilia s'engage à adopter des pratiques **durables**, en prenant des décisions qui minimisent l'impact écologique, pour préserver les ressources naturelles et la biodiversité.

La simplicité

Massilia favorise la simplicité dans ses démarches pour rendre les actions accessibles et **efficaces**. En simplifiant les processus, chacun peut appréhender et adopter les solutions mises en œuvre.

Le collectif

La véritable force réside dans la **communauté**. En unissant nos efforts, la diversité des perspectives, des talents et des compétences devient un catalyseur puissant pour concrétiser des projets ambitieux et impactants.



Une approche holistique

Définition : Le terme holistique provient du grec ancien holos qui signifie “tout” ou “entier”. Il fait référence à une approche qui considère un système ou une situation dans son ensemble, plutôt qu’en se focalisant uniquement sur ses parties ou composants individuels.

Le projet Massilia vise à offrir une solution globale pour revitaliser les zones rurales en Afrique de l’Ouest. Répondre à un besoin aussi vaste et complexe est un défi, car il entraîne de nombreux enjeux à des échelles variées. Pour concevoir cette solution, le projet a adopté une approche holistique. Ainsi, l’environnement, la biodiversité, la population locale, le climat, les technologies disponibles, les matériaux locaux, les sources d’énergie, et la culture ont été étudiés, formant un tout plutôt que des éléments indépendants. Cette approche permet de respecter tous les aspects d’une localité tout en assurant la pérennité de la solution.



Aborder une problématique sous tous ses angles, plutôt que sous un seul, nous permet également de répondre à une multitude d’Objectifs de Développement.

1 PAS DE PAUVRETÉ



4 ÉDUCATION DE QUALITÉ



8 TRAVAIL DÉCENT ET CROISSANCE ÉCONOMIQUE



9 INDUSTRIE, INNOVATION ET INFRASTRUCTURE



11 VILLES ET COMMUNAUTÉS DURABLES



13 MESURES RELATIVES À LA LUTTE CONTRE LES CHANGEMENTS CLIMATIQUES



Modularité : S'adapter et innover

Définition : La modularité est un concept qui désigne la capacité d'un système, d'un produit ou d'un projet à être divisé en sous-composants ou modules indépendants, mais interconnectés. Chaque module est conçu pour remplir une fonction spécifique et peut être ajouté, remplacé ou modifié sans altérer les autres parties du système.

L'approche modulaire est le pilier de la solution proposée par le projet Massilia. En effet, c'est cet élément qui le différencie des autres projets en ne proposant non pas une solution globale toute prête, mais bien une multitude de petites solutions à moduler et à associer selon leur pertinence dans le contexte local. Cette approche propose une base commune à tous les centres, qui s'allient à d'autres modules, sélectionnés ou conçus en fonction des besoins de la localité concernée. Le centre ne s'impose pas dans une zone mais s'y intègre, en respectant sa population et son environnement. Lors de la conception d'un centre, les contextes politiques, économiques, sociaux et environnementaux locaux sont étudiés en profondeur.

Les modules sélectionnés pour constituer un centre peuvent également varier de forme ou de fond en fonction des matériaux disponibles dans la zone géographique, du budget alloué, des projets participant au processus d'incubation, ou encore des idées et des innovations ayant émergées.



Cette approche permet de concevoir des modules qui s'adaptent spécifiquement aux enjeux sociaux et environnementaux d'une zone géographique. Bien que ces modules soient indépendants, ils sont sélectionnés en amont en fonction des synergies possibles entre eux. Les modules peuvent ainsi devenir complémentaires.

La modularité permet une justesse des différentes solutions proposées, une durabilité pour le centre dans son ensemble qui se présente comme résilient ainsi qu'une valorisation de l'environnement, des ressources et des richesses locales.

Low-tech : Simplicité et Efficacité

Définition : *La ou les low-tech, littéralement basses technologies, désignent une catégorie de techniques durables, simples, appropriables, résilientes produisant des objets généralement peu coûteux et facilement réparables et adaptables. Ce concept est souvent associé aux concepts de sobriété énergétique et/ou de sobriété économique.*

Les solutions proposées par le projet Massilia sont dites low-tech car leurs coûts et leurs techniques sont pensés pour être facilement répliquables afin de faciliter leur appropriation par les communautés.

La répliquabilité du projet est un enjeu important car les centres sont co-conçus localement et permettent une réponse adaptée à la zone géographique ainsi qu'au contexte local. Cette spécialisation est une volonté de Massilia car elle permet de répondre concrètement aux problématiques d'un périmètre défini mais réduit par conséquent le nombre de personnes bénéficiaires.

Plus les centres sont simples à mettre en œuvre, plus les communautés se les approprient, plus elles les répliquent et plus il y aura de personnes accompagnées dans la réalisation de leurs projets professionnels, plus d'environnement préservé, plus de personnes sensibilisées... etc.

En ce sens, l'association met en place des formations sur les différentes technologies low-tech utilisées pour permettre à quiconque de comprendre et de répliquer ces outils. La durabilité fait entièrement partie de cette approche : en utilisant des matériaux locaux ainsi que des techniques respectueuses de l'environnement, le projet assure un impact positif environnemental continu.



Pédalier multifonction - Corentin de chatelperro
© lowtechlab.org

Autonomie : Renforcer les capacités locales

Définition : *L'autonomie désigne la capacité d'un individu, d'une organisation ou d'une communauté à fonctionner de manière indépendante, sans dépendre de ressources ou de décisions externes pour répondre à ses besoins essentiels ou atteindre ses objectifs. Elle implique une gestion responsable et durable des ressources disponibles, ainsi qu'une capacité à prendre des décisions et à agir en fonction de ses propres valeurs, priorités et contextes.*

Le projet Massilia vise pour chacun de ses centres, trois niveaux d'autonomie : économique, énergétique et sociale. Les raisons de chercher ces différentes autonomies pour un centre Massilia sont nombreuses. Tout d'abord, l'autonomie énergétique constitue une priorité absolue. Étant donné que chaque centre intègre plusieurs structures, dont certaines dépendent d'un accès constant à l'électricité, garantir une source d'énergie fiable est indispensable. Dans de nombreuses localités où les infrastructures énergétiques sont instables ou insuffisantes, cette autonomie devient un impératif pour prévenir toute forme d'interruption qui pourrait nuire aux activités du centre. Pour répondre à ce défi, le premier centre sera équipé de panneaux solaires capables de couvrir l'ensemble de ses besoins énergétiques.



L'adoption d'un modèle économique qui favorise l'autonomie permet d'assurer la pérennité des activités du centre. L'autonomie sociale contribue quant à elle à l'entretien structurel et organisationnel du centre. Pour ce faire, des formations de la communauté environnante sont prévues, de sorte à offrir les outils nécessaires à la gestion du centre.

Ainsi, grâce à la responsabilisation de la communauté, les partenariats locaux seront convenablement entretenus, la communauté saura faire face à un dysfonctionnement technique comme la panne d'un panneau solaire, et le respect des valeurs de l'association sera assuré. Par cette démarche globale d'autonomie, le projet Massilia vise l'indépendance, la durabilité et la résilience.

Interculturalité : Un pont entre les cultures

Définition : *La notion d'interculturalité représente l'ensemble des interactions entre des cultures distinctes, dans un objectif de respect et de préservation des identités culturelles. Elle permet donc de prendre en compte la différence de l'autre, ceci dans un rapport égalitaire.*

Le projet étant euro-africain, l'interculturalité fait partie de son ADN. Les centres Massilia sont co-conçus entre deux continents qui regroupent une multitude de savoir-faire, de savoir-être, de visions, d'expériences et de cultures. L'association met un point d'honneur à ce que toutes les idées soient accueillies avec tolérance, respect et ouverture. La co-construction de solutions en interculturalité est une réelle opportunité d'apprentissage et de croissance pour le projet. L'objectif de Massilia est de reconnaître et d'apprécier les différences culturelles dans le but de créer des initiatives innovantes tout en étant profondément cohérentes et enracinées dans les réalités locales.

L'architecture du centre est conçue à partir des modèles traditionnels de la localité à savoir les cases africaines. Les matériaux utilisés pour sa construction sont également issus du patrimoine culturel de la zone géographique en utilisant uniquement les matériaux disponibles localement.

Les différents aspects de la culture locale sont intégrés dans chaque module du projet, qu'il s'agisse des méthodes agricoles ou des traditions culinaires, afin de valoriser et préserver les savoir-faire locaux tout en renforçant l'ancrage communautaire. Le module Hub de Connaissances est le plus ancré dans l'axe d'interculturalité en proposant un accès à la littérature, aux films ainsi qu'aux documentaires.

Par cette approche, Massilia souhaite mettre en avant les innovations issues des échanges, des liens et des rencontres entre différentes cultures, promesse d'un enrichissement mutuel certain.



Open Source :

Transparence et Collaboration

Définition : *Open-source désigne un modèle de développement et de distribution dans lequel les connaissances d'un projet sont mises à disposition gratuitement, permettant à tout utilisateur de les consulter, les modifier et les partager librement.*

Chaque élément du projet est voué à être disponible en open source, qu'il s'agisse des démarches structurales de l'association, de la conception des modules, de la gestion communautaire ou encore des processus fonctionnels. Cette transparence poursuit plusieurs objectifs, dont le principal est d'instaurer un lien de confiance solide avec la communauté, les bénévoles et les donateurs.



En effet, montrer aux yeux de tous la solution appliquée, avec ses tenants et ses aboutissants permet une visibilité claire et honnête sur les actions menées. Le projet Massilia, fondamentalement collaboratif, repose sur le partage de contenu à travers un «Wiki». Cette démarche valorise le travail des bénévoles tout en ouvrant la porte à des suggestions d'amélioration émanant d'experts ou de personnes extérieures à l'association. Ce modèle participatif encourage une amélioration continue et stimule l'intelligence collective, indispensable à l'évolution du projet.

De plus, le choix de l'open source offre une double opportunité : inspirer et faciliter la répliquabilité de la solution. En rendant les outils accessibles, le Pro-

jet Massilia autonomise les porteurs d'initiatives souhaitant s'en inspirer. La documentation open source agit ainsi comme une véritable « notice », proposant des solutions claires, simples et innovantes, tout en contribuant à la diffusion de pratiques durables et collaboratives.

Résilience Communautaire : Un engagement à long terme

Définition : *Une communauté résiliente est un groupement de personnes structuré et organisé pour s'adapter rapidement au changement, surmonter un traumatisme, tout en maintenant sa cohésion et des relations ouvertes avec le reste du monde. Elle s'efforce d'améliorer son quotidien en tissant à nouveau du lien social, en misant davantage sur la solidarité.*

Le projet Massilia s'appuie sur une dynamique collaborative avec une communauté internationale, principalement en implantée en France et en Afrique de l'Ouest. Cette large communauté se compose de membres de la diaspora, de jeunes souhaitant donner de leur temps, d'experts souhaitant mettre leur savoir au service de l'association Massilia, mais aussi de personnes vivant dans la région de la zone d'implantation ainsi que de nombreux autres profils.

En résumé, la communauté est ouverte à toutes les personnes directement concernées par le projet ou souhaitant s'y investir de quelque manière que ce soit. Cette ouverture favorise la diversité des profils, qu'il s'agisse de l'âge, des qualifications ou des expériences de chacun. Ces aspects comptent beaucoup et sont perçus comme une richesse pour l'association.

L'objectif est de créer un sentiment d'appartenance chez chaque membre de la communauté. Pour ce faire, des moments de cohésion sont programmés par l'association, ainsi qu'une charte de valeurs partagées par tous et toutes promouvant le respect, l'inclusion, l'égalité afin que chaque membre se sente légitime, écouté et considéré.

Dans les zones d'implantation des centres, l'association s'engage également à intégrer les populations locales dès les premières étapes du projet. Cette approche favorise la mise en place de solutions adaptées aux besoins des populations. Enfin, en renforçant la stabilité, la confiance et la cohésion, le projet Massilia se donne les moyens de bâtir des communautés résilientes, capables de faire face aux crises et de prospérer sur le long terme.



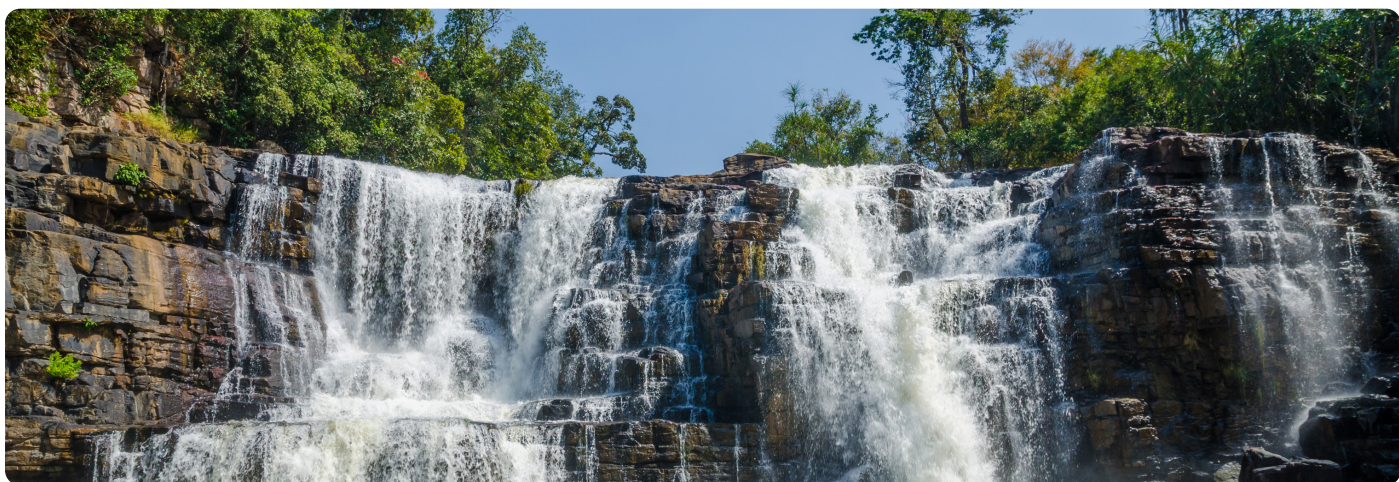
Le premier centre Massilia

Le premier centre du projet Massilia prendra vie à Garambé, au cœur de la région du Fouta-Djalou, à proximité de Labé, l'une des villes majeures de Guinée. Ce choix de localisation revêt une dimension hautement symbolique : il est directement lié aux origines familiales du président du projet, dont le père est natif de cette région. Cet ancrage personnel et historique renforce la connexion avec le territoire et offre une compréhension unique des enjeux locaux. Pour Massilia, s'implanter ici n'est pas seulement une décision géographique, mais un engagement profond envers la communauté et le terrain.



À la lisière d'une forêt dense en biodiversité, Garambé représente un environnement idéal pour un projet qui vise l'harmonie entre les activités humaines et la nature. Avec une population d'environ 6 000 habitants dans un rayon de 3 km, le centre Massilia sera un espace d'échanges directs et enrichissants avec la communauté, assurant que ses actions aient un impact tangible et immédiat.

Le site se distingue par sa richesse naturelle et sa proximité stratégique avec l'Université de Labé, un partenaire clé. À seulement 15 km de la commune urbaine de Labé, cette proximité favorisera des interactions étroites entre le centre, les étudiants, les enseignants et les acteurs locaux. Le centre Massilia ne sera pas qu'un lieu, mais un espace profondément ancré, pensé pour catalyser des liens durables et initier un développement en synergie avec les réalités locales.



Cascade de Saala, Région de Labé

Le centre

Pour s'intégrer harmonieusement à son environnement naturel et valoriser la biodiversité locale, les plans de construction du centre Massilia ont été soigneusement conçus pour minimiser l'impact écologique. Espaces verts et jardins communautaires enrichiront le site, contribuant à en faire un lieu d'éducation et de sensibilisation environnementale. Le choix de matériaux locaux et de pratiques de construction durables garantit non seulement le respect de l'environnement, mais aussi un soutien direct à l'économie locale. En évitant tout abattage d'arbres non nécessaire et en valorisant la biomasse existante, le projet s'inscrit dans une démarche de préservation active.



1 Incubateur Durable Module primaire

2 Relais Associatif Module primaire

3 Hub de Connaissances

4 Pépinière Permacole

5 Ecochar

6 Centre de Gestion des Déchets

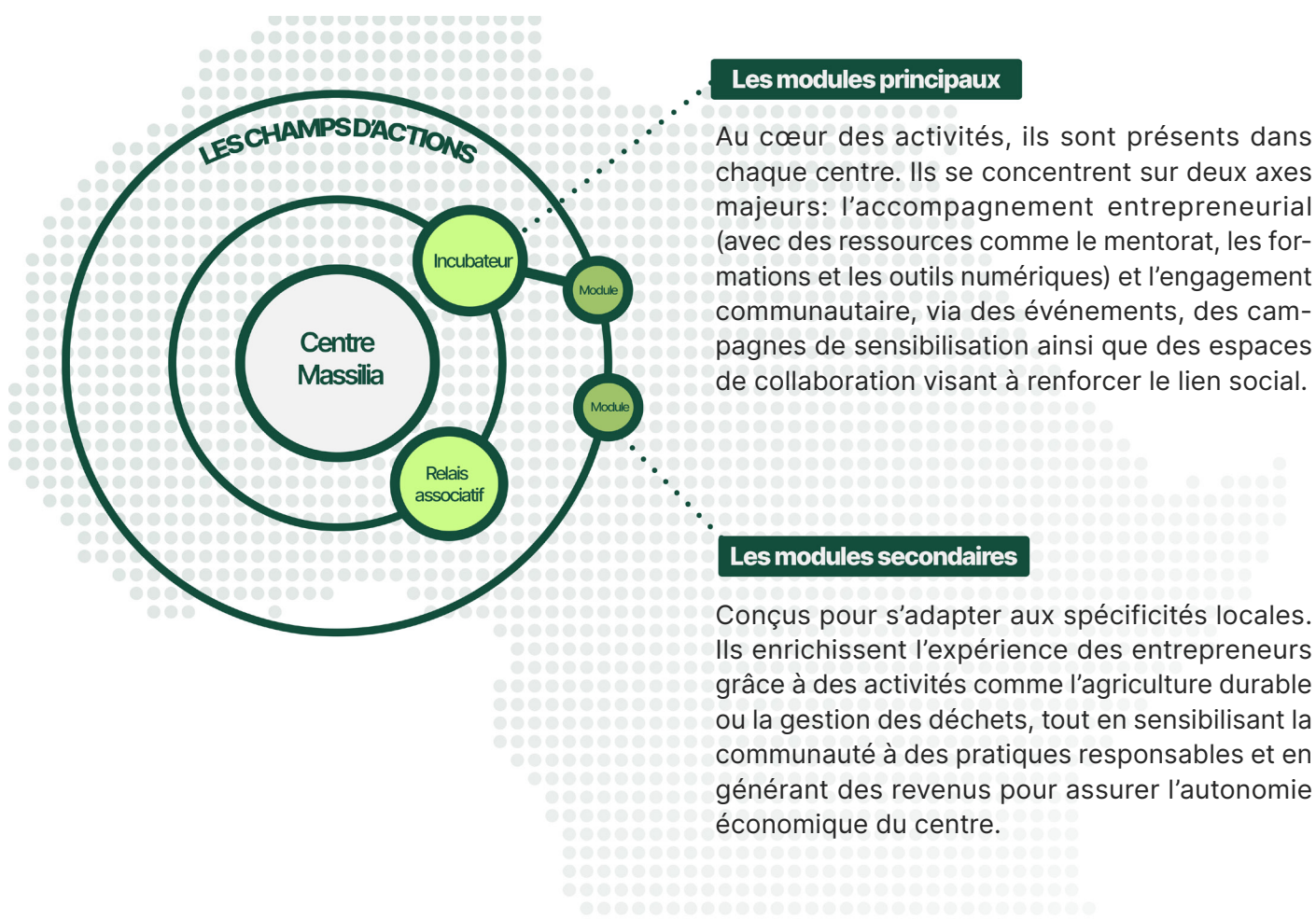
7 Cuisine Trad'innovante

Vue d'artiste du Centre Massilia réalisé par l'architecte Yedinam Tchably

Le centre Massilia sera un espace de cohabitation et d'harmonie entre l'humain et la nature, dans un équilibre exemplaire et durable. La préservation et la valorisation des savoir-faire locaux font également partie intégrante de l'approche du Projet Massilia. Ces techniques traditionnelles permettent non seulement de réduire les coûts en utilisant des matériaux facilement accessibles, mais aussi d'améliorer la durabilité des bâtiments, leur adaptabilité au changement climatique et leur intégration dans l'environnement. Ici, l'innovation puise sa force dans la tradition, en combinant méthodes éprouvées et solutions aux défis contemporains.

Des modules pour de l'impact

L'objectif est de créer un cadre où chaque acteur – entrepreneurs, membres associatifs et communautés locales – contribue activement à l'impact du centre. Les modules, conçus pour être autonomes et flexibles, s'intègrent harmonieusement pour former un ensemble adaptable et cohérent, capable de répondre aux besoins locaux tout en favorisant une dynamique collective.



Les activités du centre Massilia s'articulent autour d'une dynamique synergique. L'accompagnement suivi par les porteurs de projets leur permettra de s'impliquer dans les différents modules du centre de façon à développer leurs soft skills et autres compétences. Les différents modules leur serviront de lieux d'expérimentation qu'ils devront partager avec les acteurs gravitant autour des modules. En intégrant des activités génératrices de revenus et en créant des opportunités concrètes pour la communauté, le modèle Massilia se veut résilient, autonome et prêt à s'étendre à d'autres régions.

Les interactions entre les modules et les synergies créées renforcent la viabilité du projet et répondent de manière efficace aux enjeux socio-économiques locaux tout en assurant une cohérence dans la vision du projet. Ce modèle modulaire offre donc une réponse systémique aux défis des zones rurales, où chaque acteur et chaque activité contribue au succès global du Projet Massilia.

L'Incubateur Durable

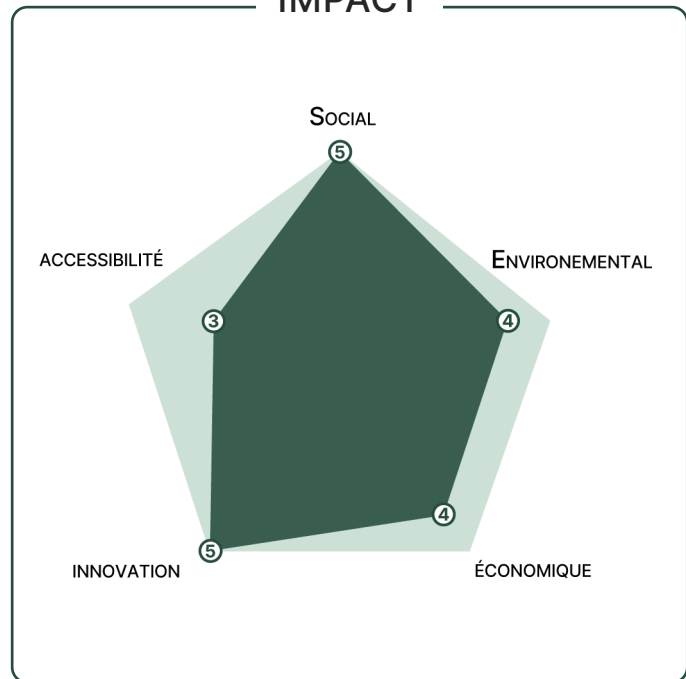
BESOIN

La zone de Garambé, à l'image de beaucoup de territoires ruraux et périurbains d'Afrique de l'Ouest, souffre d'un exode important de sa jeunesse vers les centres urbains. Selon certaines études, le taux d'émigration des jeunes est préoccupant, avec environ 3,3 % de la population totale quittant le pays pour des raisons professionnelles ou éducatives¹. De plus, le manque d'infrastructures de formation et d'éducation dans les zones rurales aggrave cette situation, bien que certains pôles d'innovation comme l'Université de Labé mettent en place des programmes d'accompagnement entrepreneurial comme VIE².

1 : Migrants & Refugees Section, données sur la fuite des cerveaux et l'émigration des jeunes en Guinée

2 : Projet INTEGRA et centralisation des incubateurs à Conakry

IMPACT



Type de module :

Module principal

DESCRIPTION

Le module d'Incubateur Durable est le cœur du centre communautaire Massilia, conçu pour catalyser l'innovation et l'entrepreneuriat local. Avec des équipements informatiques et des espaces de travail adaptés, ce lieu est pensé pour favoriser le travail collaboratif.

Six jeunes talents, sélectionnés pour leurs projets à fort impact social et environnemental, bénéficieront d'un accompagnement assidu.

Le programme d'accompagnement comprend un soutien sur mesure, des formations en gestion de projet et un mentorat personnalisé par des experts locaux et internationaux. Les mentors guident chaque jeune dans le développement de son projet, en alliant pratiques durables et contribution à la communauté. Une fois mûris, ces projets pourront être intégrés dans le centre communautaire sous forme de modules, contribuant ainsi à l'économie locale et au rayonnement du Projet Massilia.

L'approche est centrée sur l'humain, intégrant également le développement personnel des porteurs de projets. Les ateliers d'apprentissages utilisent les autres modules du centre pour offrir un écosystème inspirant.

UN ACCOMPAGNEMENT EN PLUSIEURS ÉTAPES

ÉTAPE 1

La première phase du programme d'accompagnement, d'une durée de six semaines, vise à former les porteurs de projets pour les doter des compétences nécessaires à la création et la gestion de projets durables. Conçu par des experts, le programme aborde les fondamentaux en gestion de projet, développement durable et stratégies de financement, tout en intégrant des dimensions économiques, juridiques et sociales adaptées aux réalités locales.

Les formations privilégient une approche pratique : les participants alternent entre ateliers interactifs, mises en situation et travaux pratiques dans les espaces du centre, tels que le module de permaculture ou le centre de gestion des déchets. Ils expérimentent ainsi directement les principes de durabilité et de gestion des ressources. Les Objectifs de Développement Durable (ODD) sont intégrés à chaque étape, renforçant la viabilité et l'impact des projets.

Enfin, cette phase encourage une dynamique collective, où l'entraide et l'engagement communautaire sont valorisés. Les participants deviennent des membres actifs et sensibilisés aux enjeux globaux, prêts à créer un impact positif tout en s'ancrant dans la vision éthique de Massilia.

ÉTAPE 2

Après la phase de formation, chaque porteur de projet bénéficiera d'un mentor dédié, expert dans le domaine spécifique de son projet. Parallèlement, des référents thématiques, spécialisés dans des domaines comme la gestion de projet, le financement ou l'innovation, seront disponibles pour soutenir tous les porteurs de projets. Ces ressources humaines seront accompagnées d'un accès aux différents modules du centre, ainsi qu'à des outils et espaces dédiés au prototypage. Une aide financière est également allouée de façon à couvrir les dépenses liées au développement.

Des sessions hebdomadaires avec les mentors et des retours réguliers assureront le suivi de l'avancement des projets, enrichis par les interventions d'entrepreneurs locaux pour partager leurs expériences.

ÉTAPE 3

La dernière phase consiste en l'intégration des projets au sein du centre Massilia, les transformant en modules permanents. Cette approche permet d'assurer un suivi continu et la pérennité des projets en leur offrant un espace au sein du centre, renforçant ainsi leur sentiment d'appartenance à la communauté.

Les porteurs de projets participeront à la vie communautaire du centre et profiteront d'un accompagnement prolongé en restant connectés à l'équipe ainsi qu'aux infrastructures du lieu. Les projets générant des revenus contribueront financièrement au fonctionnement du centre selon une répartition progressive, permettant de soutenir la communauté dans son ensemble et d'assurer la durabilité du programme.

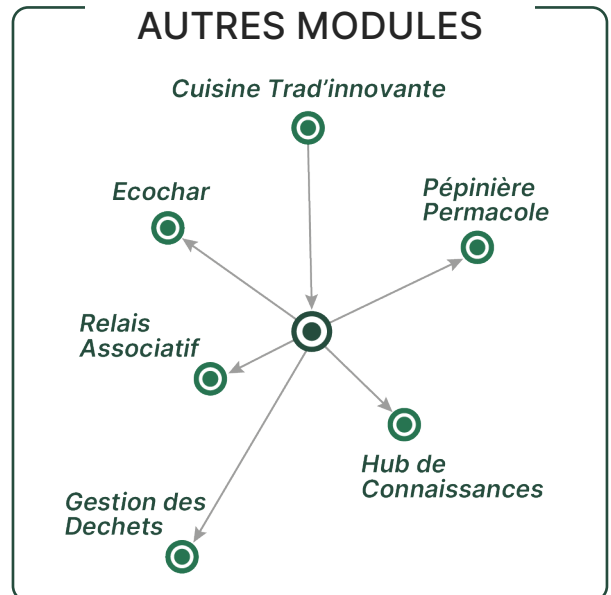


MODÈLE ÉCONOMIQUE

Ce dernier repose sur une structure de prélèvements progressifs, ajustés selon la rentabilité des projets. Ce modèle est conçu pour être incitatif, tout en garantissant la durabilité de l'incubateur et son impact à long terme. Massilia applique des taux de prélèvement variables selon trois tranches de chiffre d'affaires (CA) des projets incubés. Cette approche permet de soutenir les projets en phase de démarrage avec un taux réduit, puis d'augmenter le prélèvement à mesure que leur rentabilité augmente. La montée en puissance des projets se traduit par une croissance des revenus pour Massilia, passant de 3 000 € en 2025 à 64 150 € en 2027.

Ce modèle progressif permet à l'incubateur de devenir autonome tout en réinvestissant dans de nouveaux projets. Plus un projet prospère, plus l'association Massilia en bénéficie, assurant une pérennité pour tous les acteurs.

SYNERGIES AVEC LES AUTRES MODULES



DURABILITÉ ET PÉRENNITÉ

Au-delà de l'intégration des projets précédemment mentionnée, la durabilité du module incubateur repose sur un suivi constant au travers des indicateurs clés, notamment la croissance économique, l'impact social et environnemental, et le nombre d'emplois créés. Ce système de suivi garantit que chaque projet reste aligné avec les valeurs de Massilia tout en évoluant en fonction des besoins locaux et globaux.

Les projets bénéficient également de l'accès à un réseau dynamique d'entrepreneurs, d'experts et de partenaires locaux et internationaux. Ce réseau stimule l'innovation, le partage d'expériences et l'extension des initiatives, offrant aux projets une plateforme pour croître de manière durable et renforcer leur impact à long terme.

PARTENAIRES

Les mentors : Des professionnels locaux et internationaux, issus de divers secteurs, accompagnent les jeunes incubés en partageant leur expertise. Leur rôle est de guider les porteurs de projets sur des aspects techniques, stratégiques et entrepreneuriaux, tout en veillant à l'impact social et environnemental des initiatives.

Réseaux d'entrepreneurs locaux : Ces réseaux enrichissent le hub par leur connaissance des besoins économiques et leurs participations à des ateliers et événements professionnels.

Université de Labé : En tant que partenaire académique, l'Université fournit un cadre d'apprentissage complémentaire. Elle propose des ressources pédagogiques et des stages pour enrichir les projets incubés, tout en renforçant les liens entre la recherche et les réalités locales.

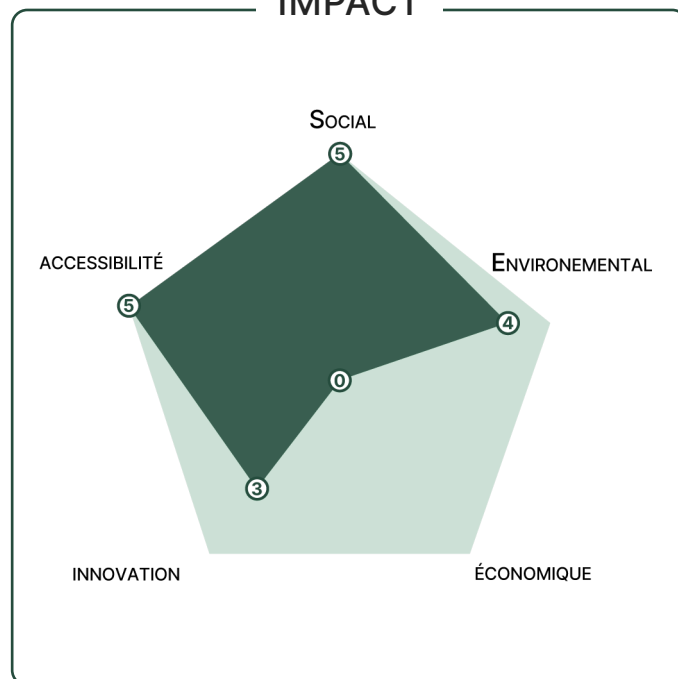
Le relais associatif

BESOIN

Le territoire de Garambé souffre d'un manque d'infrastructures et de coordination pour les associations locales. Bien que la région regorge d'initiatives communautaires, ces dernières peinent à se structurer et à collaborer efficacement en raison d'un isolement géographique et d'une absence d'espaces adaptés. Selon des observations locales, ce manque de structuration réduit considérablement la visibilité et l'impact des projets sur le terrain.

En parallèle, les associations internationales rencontrent des difficultés pour intervenir dans les zones les plus reculées, faute de relais locaux suffisamment outillés pour faciliter la mise en œuvre de leurs actions. Ce constat est accentué par un déficit de sensibilisation des populations sur des enjeux cruciaux tels que l'environnement, la santé ou la sécurité.

IMPACT



Type de module :

Module principal

DESCRIPTION

Le relais associatif du Projet Massilia est conçu comme un espace de coopération favorisant la synergie entre la communauté locale et les associations. Il sert de point de rencontre où se concrétisent des initiatives écologiques et sociales au travers d'ateliers, de campagnes de sensibilisation et d'actions comme des plantations d'arbres ou des collectes de déchets.

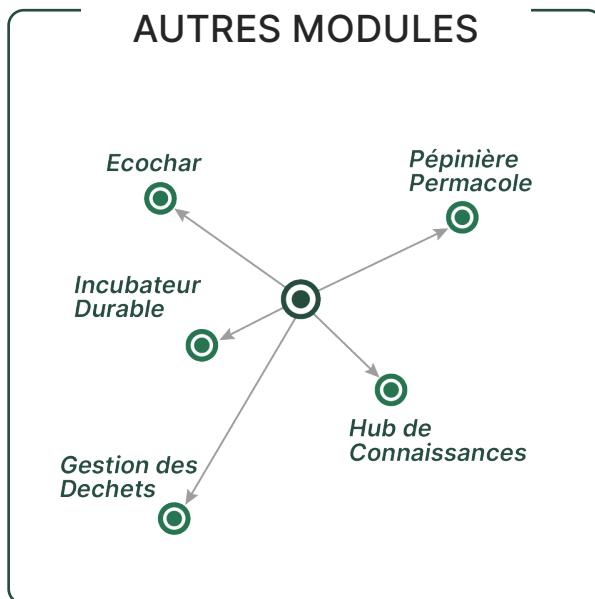
Ce module répond aux besoins du territoire en offrant un lieu d'échange ouvert à toutes les générations. En facilitant les dialogues réguliers entre habitants et associations, il renforce le tissu social et encourage l'émergence de solutions adaptées aux enjeux locaux. Les réunions communautaires jouent un rôle central en permettant aux acteurs locaux de définir collectivement des priorités et des projets concrets. Progressivement, le relais évolue vers une gestion autonome et locale. Il sera confié à un responsable issu de la communauté, sélectionné et formé pour assurer une gouvernance durable.

MODÈLE ÉCONOMIQUE

Ce module n'a aucune vocation à générer des revenus.



SYNERGIES AVEC LES AUTRES MODULES



DURABILITÉ ET PÉRENNITÉ

Au-delà du fait de confier la gestion du module à des acteurs locaux, la stratégie de durabilité de ce module réside dans un processus de formation continue et une hiérarchie progressive parmi les bénévoles. Des bilans réguliers permettent également un suivi rigoureux avec des indicateurs tels que le nombre de bénévoles actifs, le taux de participation communautaire, et l'impact des actions menées.

Enfin, des partenariats stratégiques avec des structures locales garantissent une stratégie évolutive, optimisant la gestion des ressources et favorisant une montée en compétence collective.

PARTENAIRES ET BÉNÉVOLES

Partenaire associatif : Le relais associatif collabore avec des organisations locales et internationales telles qu'Afrovibes, Clean My Calanques et la Maison des Associations à Labé. Ces partenaires contribuent à des initiatives variées, allant de la sensibilisation environnementale à l'éducation citoyenne et la mobilisation sociale.

Réseau de bénévoles : Le relais accueille des bénévoles locaux et internationaux, qui bénéficient d'un programme de formation et d'un système de mentorat.

Soutien communautaire : En s'appuyant sur la collaboration étroite avec la population locale, le relais favorise une dynamique d'échange et de co-construction.

Le Hub de Connaissances



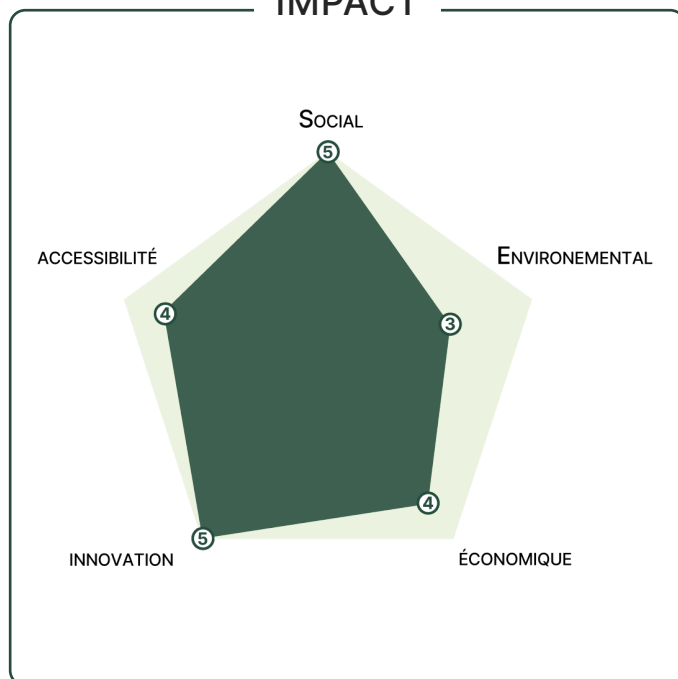
BESOIN

Dans les zones rurales et périurbaines de Guinée, l'accès à l'information, à l'éducation et aux ressources numériques reste largement insuffisant. Selon un rapport de la Banque mondiale, seulement environ 18 % des ménages guinéens avaient accès à une connexion internet en 2023¹. L'UNICEF souligne également que près de 70 % des jeunes de moins de 25 ans n'ont pas accès à des espaces de formation ou d'apprentissage numériques, ce qui freine l'acquisition de compétences essentielles pour le 21^e siècle².

1 : Groupe de la Banque Mondiale , Data - Guinée

2 : UNICEF, La fracture numérique prive encore deux tiers des enfants de 3 à 17 ans d'une connexion internet chez eux

IMPACT



Type de module :

Module secondaire

DESCRIPTION

Le Hub de Connaissances constitue un point d'accès essentiel aux ressources éducatives, technologiques et culturelles pour la communauté locale. Il met à disposition une salle informatique connectée à Internet haut débit, facilitant la formation numérique, la recherche en ligne et l'acquisition de nouvelles compétences. En parallèle, une bibliothèque enrichie de livres, magazines et ressources spécialisées couvre des thématiques clés comme l'environnement, l'innovation et les enjeux sociétaux.

Ce lieu dynamique joue également un rôle central dans la sensibilisation et l'échange culturel. Des projections de documentaires, des séances de films ou encore des activités comme des jeux éducatifs et des événements thématiques permettent de mobiliser la communauté autour de sujets actuels. Le Hub accompagne également les entrepreneurs locaux en leur offrant des outils professionnels et des formations adaptées, avec des accès flexibles via des forfaits à la semaine ou au mois.

Conçu pour s'adapter à des besoins variés, cet espace inclusif est aménagé pour être accessible à tous, y compris aux personnes à mobilité réduite.

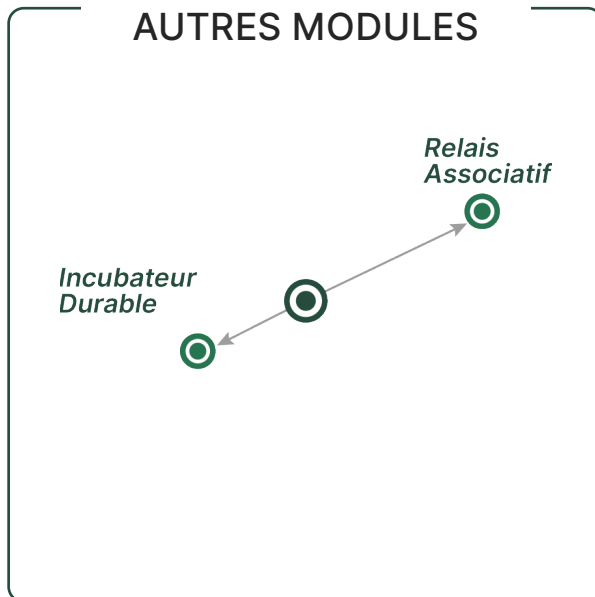


MODÈLE ÉCONOMIQUE

Le modèle économique du Hub de Connaissances repose sur des revenus diversifiés pour assurer sa viabilité et son accessibilité. Les projections événementielles, à 2€ par ticket, génèrent 2 880€ la première année et 9 120€ dès la suivante.

Les abonnements hebdomadaires (15€) et mensuels (50€) atteignent 9 360€ la première année et 17 280€ dès la deuxième. La location d'espaces et les services annexes s'ajoutent, permettant au Hub de passer de 9 800€ la première année à 22 700€ dès la deuxième, tout en restant accessible. Ce modèle assure une autonomie financière durable.

SYNERGIES AVEC LES AUTRES MODULES



DURABILITÉ ET PÉRENNITÉ

La durabilité et la pérennité du Hub de Connaissances reposent sur une autonomie financière, un ancrage local et une adaptation continue aux besoins de la communauté. La diversification des revenus garantit des ressources stables tout en maintenant des tarifs accessibles.

Des partenariats stratégiques avec des organisations locales et internationales apportent un soutien financier et logistique. De plus, l'implication de la communauté, à travers une gestion partagée et des formations, renforce l'appropriation locale en optimisant les coûts.

En intégrant de nouveaux contenus (ateliers, cours en ligne) et des pratiques écologiques, le Hub reste innovant et écoresponsable.

PARTENAIRES

Associations éducatives et culturelles : Ces associations collaborent pour proposer des contenus éducatifs et culturels, tels que des cours, des ateliers et des événements communautaires.

Partenaires technologiques : Des entreprises spécialisées fournissent les outils numériques et les formations nécessaires pour garantir l'accès aux nouvelles technologies.

Le centre de gestions des déchets plastiques



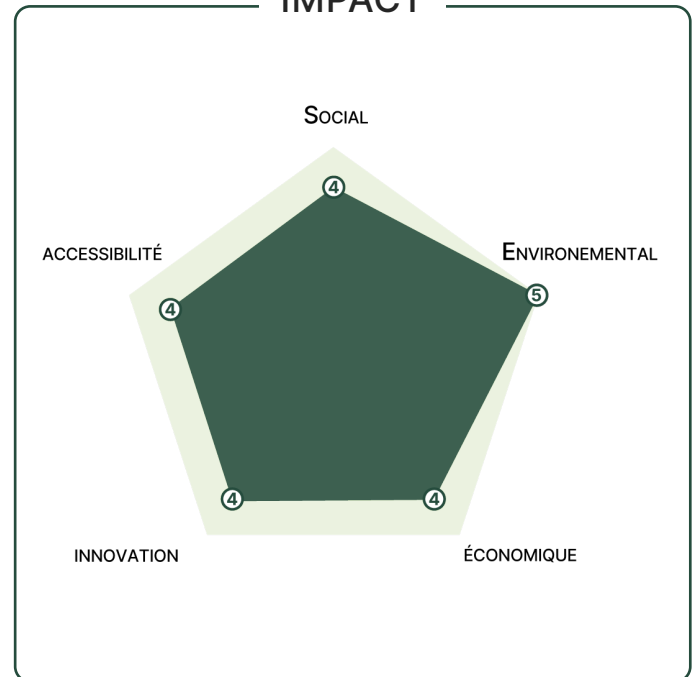
BESOIN

En Guinée, il est estimé que chaque habitant génère environ 0,5 kg de déchets par jour, dont une grande partie est constituée de plastiques non biodégradables et de déchets végétaux. Ces déchets, souvent abandonnés dans la nature ou brûlés à ciel ouvert, polluent les sols, les cours d'eau et l'air, posant ainsi de graves problèmes de santé publique et environnementale.

Actuellement, plus de 90% des déchets produits dans ce pays ne sont ni collectés ni traités de manière appropriée, ce qui conduit à une accumulation massive dans les zones urbaines et rurales. Cette situation est exacerbée par un manque de sensibilisation, l'absence d'infrastructures adaptées et des ressources financières limitées¹.

¹ : Caractérisation des déchets ménagers de la ville de Conakry, République de Guinée, African Scientific Journal, Juin 2022

IMPACT



Type de module :

Module secondaire

DESCRIPTION

Le module de gestion des déchets plastiques du centre Massilia est un espace évolutif, adapté aux besoins de la communauté et aux progrès du projet. Sa mission commence par une zone de sensibilisation, où des ateliers interactifs, adaptés à tous les âges, sensibilisent sur les impacts de la pollution plastique et l'importance du recyclage. Ces ateliers impliquent activement la communauté, des enfants aux adultes, en promouvant le tri et le recyclage pour réduire la pollution.

La communauté participe ensuite à la collecte et au tri des plastiques, stockés dans des infrastructures optimisées et adaptées à leur nature. Le MassiliaPlast, développé avec des étudiants ingénieurs, utilise des machines low-tech pour broyer, fondre et reformer les plastiques en objets pratiques comme des pavés ou des outils. Les habitants peuvent observer et participer à ce processus, contribuant à la valorisation des déchets.

À terme, le module vise des valorisations plus avancées grâce à des collaborations avec des experts, créant des produits à forte valeur ajoutée et des opportunités économiques durables.



ÉVOLUTION DU MODULE

ÉTAPE 1 : SENSIBILISATION ET PRÉ-COLLECTE

Cette phase débute par des ateliers ouverts à tous, des supports visuels et des démonstrations sont utilisés pour sensibiliser à l'impact des déchets plastiques. Des leaders locaux, comme des enseignants ou des chefs religieux, relaient ces messages dans des lieux clés (écoles, marchés, etc). Des événements de collecte sont organisés lors de rassemblements communautaires ainsi que des ateliers de tri au niveau des zones de stockage adaptées. Des compacteurs low-tech, fabriqués localement, réduisent le volume des plastiques pour faciliter leur transport.

ÉTAPE 2 : CONCOURS DE CRÉATION DE POUBELLES LOW-TECH ET OPTIMISATION DE LA GESTION DES DÉCHETS

Un concours mobilise artisans, étudiants et habitants pour concevoir des poubelles durables en matériaux locaux. Les modèles sont placés stratégiquement, selon les besoins identifiés localement. Pour la collecte, vélos-cargos et charrettes sont utilisés, réduisant l'empreinte carbone. Un responsable rémunéré assure le tri et le suivi communautaire. Les plastiques valorisables sont transformés grâce aux systèmes étudiés par les étudiants de l'EPF via le MassiliaPlast.

ÉTAPE 3 : CONSOLIDATION DES PARTENARIATS, VALORISATION ÉCONOMIQUE ET RENFORCEMENT DES CAPACITÉS

Cette phase vise à pérenniser les efforts en formalisant des partenariats avec les autorités locales, comme la mairie de Labé et les services municipaux. Un système d'achat des déchets valorisables est mis en place, permettant aux habitants de vendre leurs plastiques ou métaux triés, et favorisant ainsi une économie circulaire locale.

Un système de ventes sur les produits revalorisés est mis en place.

En parallèle, des ambassadeurs formés aux meilleures pratiques de tri et de valorisation transmettent leurs connaissances à la communauté.

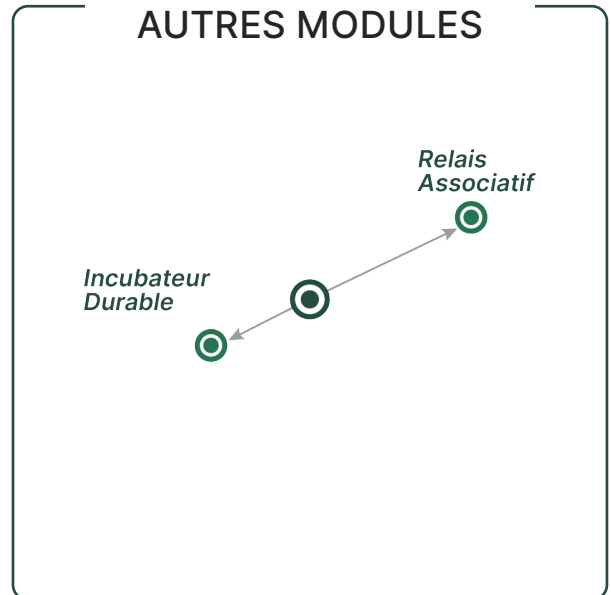


MODÈLE ÉCONOMIQUE

Le modèle économique de ce module repose sur la transformation des plastiques en ressources valorisées. Dès la première année, la collecte et la valorisation de 34 kg de plastiques génèrent 680 €. En trois ans, ce volume passe à 180 kg, pour un chiffre d'affaires de 3 600 €, illustrant l'engagement croissant de la communauté et l'impact des actions de sensibilisation.

Ce modèle va au-delà du profit direct : il encourage une économie circulaire et installe durablement des habitudes de réduction des déchets et de protection de l'environnement. Il démontre que les déchets peuvent devenir des ressources profitables économiquement, socialement et écologiquement.

SYNERGIES AVEC LES AUTRES MODULES



DURABILITÉ ET PÉRENNITÉ

La durabilité et la pérennité de ce module reposent sur trois piliers :

- 1) Des formations régulières autonomisent les habitants en leur enseignant la gestion des déchets et l'utilisation des équipements de transformation adaptés aux ressources locales.
- 2) Un réseau d'ambassadeurs locaux, formés pour sensibiliser et encadrer la communauté, assure la diffusion des bonnes pratiques et facilite les échanges avec les autorités.
- 3) Enfin, un modèle économique circulaire incite les habitants à collecter des déchets valorisables, transformés ensuite en produits réutilisables ou vendus localement. Les revenus générés financent l'expansion du projet et renforcent son indépendance financière.

PARTENAIRES

Partenariat avec l'EPF : Les étudiants de l'EPF, à travers leur projet MassiliaPlast, jouent un rôle clé dans le développement du module. Leur expertise permet de concevoir des machines low-tech utilisées pour les processus de stockage et de transformation.

Implication des artisans et associations locales :

Les artisans et associations locales favorisent la création d'un écosystème collaboratif, dans lequel la gestion des plastiques devient une opportunité économique parallèle à la réduction de l'impact environnemental et à la réalisation d'actions de sensibilisation.

Expertise en revalorisation durable : Un partenaire spécialisé dans la revalorisation apporte des solutions innovantes pour transformer les déchets plastiques en matériaux utiles tels que des briques écologiques compressées.

Ecochar

BESOIN

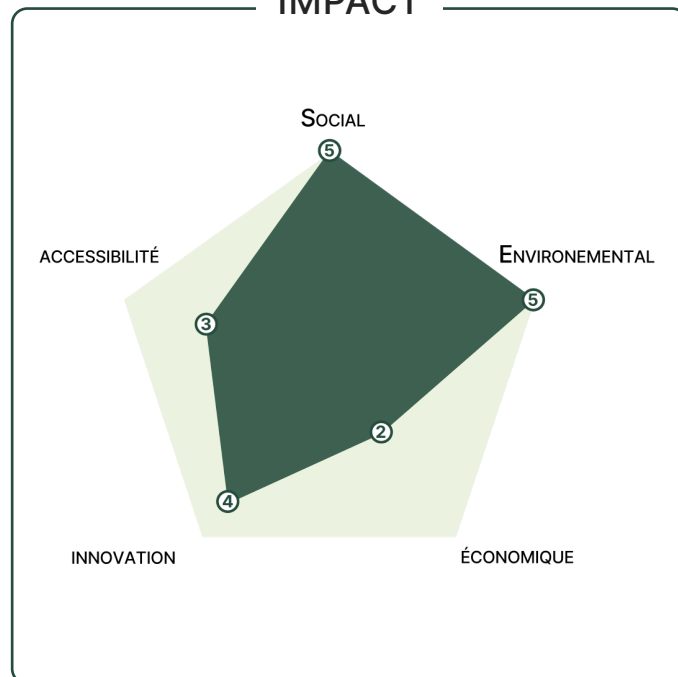
En Guinée, la biomasse (principalement le charbon et le bois) contribue de 77% à la consommation primaire en énergie du pays¹. Malheureusement, la production de charbon de bois entraîne une déforestation massive, aggrave l'érosion des sols et entraîne une perte de biodiversité. De plus, le transport de ce charbon contribue de manière importante aux émissions de carbone.

En parallèle, de nombreux déchets végétaux ne sont pas exploités de manière efficace. Par exemple, la sciure de bois à Conakry est souvent considérée comme un déchet et peut causer des problèmes environnementaux locaux, tels que la pollution et la gestion inefficace des déchets.

La valorisation de ces déchets végétaux apparaît donc comme une opportunité pour faire face à ces défis sociétaux.

¹ : African Union, bilan énergétique AFREC 2020

IMPACT



Type de module :

Module secondaire

DESCRIPTION

Le module Ecochar transforme les déchets végétaux en charbon écologique, une alternative durable au charbon de bois traditionnel. Ce système valorise les ressources végétales locales tout en répondant aux besoins énergétiques du projet Massilia et en formant la communauté aux pratiques durables. Le four, permettant la carbonisation des déchets végétaux, est fabriqué à faible coût avec des matériaux locaux. Il est robuste, facile à reproduire, il optimise la qualité du charbon et réduit les émissions de CO₂ grâce à une technologie de récupération des gaz.

Le processus comprend plusieurs étapes : la collecte, le tri puis le stockage des déchets végétaux dans un espace ventilé qui facilite leur séchage. Une fois prêts, ils sont carbonisés pour produire le charbon écologique sous forme de galettes : l'Ecochar. Ce système garantit une gestion efficace des ressources et optimise la production.

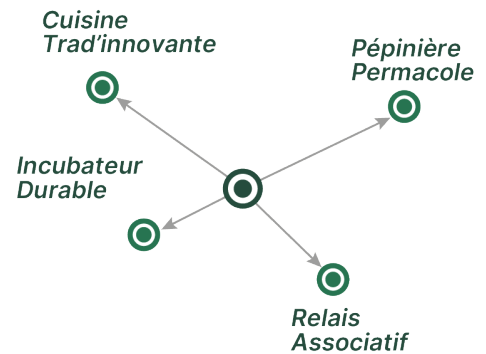
Les galettes d'Ecochar alimentent la Cuisine Trad'innovante et sont également proposées pour un usage domestique à la population environnante. Ce modèle énergétique propre et durable est conçu pour être répliqué dans d'autres régions, de façon à maximiser son impact positif à long terme.

MODÈLE ÉCONOMIQUE

Ce module ne dispose pas d'un modèle économique propre. Cependant, il joue un rôle en soutenant et en enrichissant d'autres modules générateurs de revenus pour le centre.



SYNERGIES AVEC LES AUTRES MODULES



DURABILITÉ ET PÉRENNITÉ

Trois piliers assurent la durabilité du module : la formation, l'implication des communautés locales ainsi que les synergies avec les autres activités du centre Massilia.

Des formations organisées par le projet sur les méthodes de collecte et de production d'Ecochar, permettent aux habitants de maîtriser le processus en toute autonomie. Les habitants participent activement à la gestion des déchets et sont incités à assurer une collecte régulière.

Enfin, le module Ecochar entre en synergie avec la Cuisine Trad'innovante en lui fournissant un combustible propre, et avec la Pépinière Permacole en valorisant les déchets végétaux. Les cendres issues de la combustion sont utilisées comme engrais naturel.

PARTENAIRES

Le développement du module repose sur un partenariat essentiel avec COOPDEA, une organisation française expérimentée dans la production de charbon écologique. En collaboration avec Solidarité Sans Frontières Africaine (SSA), COOPDEA a développé un four performant capable de transformer les déchets végétaux en écochar. COOPDEA, qui a déjà expérimenté avec succès ces technologies en France et au Togo, apporte au projet un soutien technique ainsi qu'un savoir-faire éprouvé. Ce partenariat garantit que le module Ecochar bénéficie des dernières avancées en matière de charbon écologique.

La Pépinière Permacole

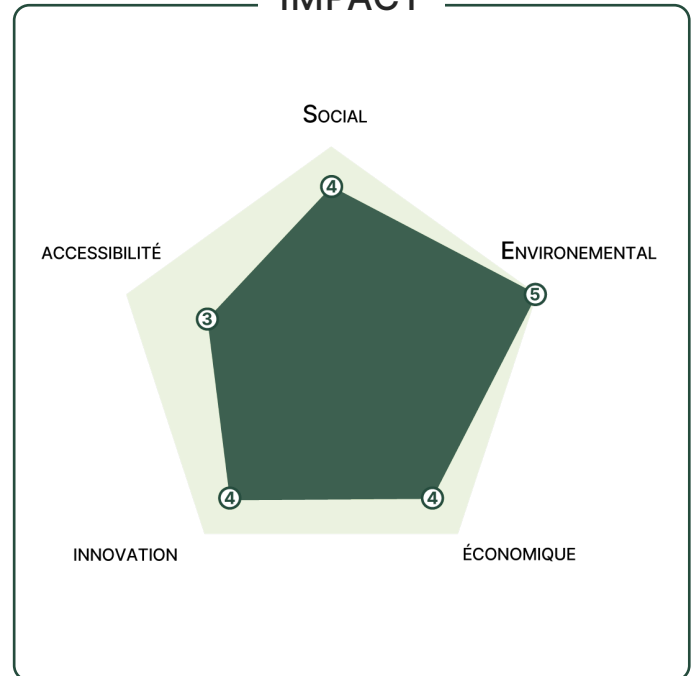
BESOIN

Près de 60 % de la population active de Guinée est employée dans le secteur agricole¹, pourtant l'insécurité alimentaire persiste dans le pays. Il existe un besoin urgent de renforcer la production locale et continue de cultures vivrières et médicinales pour réduire la dépendance aux importations et garantir la sécurité alimentaire du pays.

La région du Fouta Djallon, où est implanté le centre, possède un sol fertile propice à une agriculture diversifiée. Cependant, son exploitation intensive par de grandes entreprises couplée aux impacts du dérèglement climatique, accélère la dégradation des sols, menaçant la durabilité des activités agricoles. Par ailleurs, les savoir-faire traditionnels en matière d'agriculture durable disparaissent progressivement, pour laisser place à des objectifs de production intensifs.

¹ : Agence Française de Développement, le développement rural en Guinée, 2024

IMPACT



Type de module :

Module secondaire

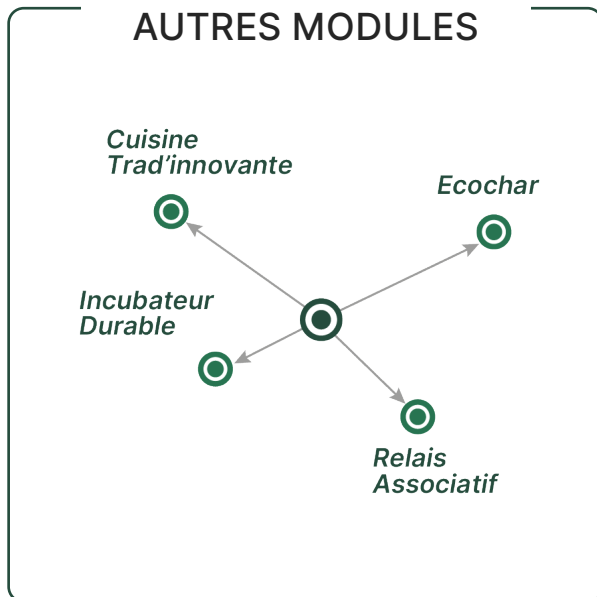
DESCRIPTION

Le module de Pépinière Permacole vise à renforcer l'autosuffisance alimentaire et la résilience agricole tout en assurant un modèle économique durable. En cultivant des plantes vivrières et médicinales selon les principes de la permaculture, l'espace garantit une production respectueuse de la biodiversité et des équilibres constituant l'environnement. La Pépinière Permacole répond en priorité aux besoins du centre en fournissant des produits frais pour nourrir la communauté. Une partie des récoltes est introduite dans le module de Cuisine Trad'innovante, qui l'utilise dans la conception de ses menus. Les excédents sont commercialisés sur les marchés, de façon à générer des revenus et ainsi financer les activités du centre. Ce module crée également des opportunités d'emploi, comme celui de jardinier ou de formateur en permaculture. En parallèle, des ateliers éducatifs permettent de transmettre ces pratiques agricoles aux habitants, en particulier aux jeunes, à travers des partenariats avec les établissements scolaires.

MODÈLE ÉCONOMIQUE

Le modèle économique de la Pépinière Permacole du centre Massilia combine durabilité et rentabilité. La première année est consacrée à l'installation des systèmes et des pratiques permacoles, avec une production modeste de 615 kg de fruits et légumes, générant un revenu de 738 €. Dès la deuxième année, la production atteint 3 000 kg, stabilisant les revenus à 3 600 € par an. Les coûts de production sont réduits grâce à des techniques naturelles, comme le compostage et l'irrigation économe, limitant les intrants. Ce modèle repose sur l'implication des populations locales, qui bénéficient de formations en ce sens. En combinant revenus stables et pratiques durables, la pépinière devient un exemple concret d'agriculture écologique résiliente.

SYNERGIES AVEC LES AUTRES MODULES



DURABILITÉ ET PÉRENNITÉ

Afin de préserver la fertilité des sols, des pratiques comme la rotation des cultures, le compostage et l'agroforesterie sont mises en place, intégrant les déchets organiques dans un cycle de valorisation. Le module utilise l'énergie solaire pour l'irrigation, et des systèmes de récupération d'eau de pluie, garantissant une gestion optimale des ressources naturelles et une continuité des activités en cas de perturbations extérieures.

L'implication des populations locales, les formations et les ateliers pratiques, assurent l'appropriation du projet et la transmission des savoir-faire durables.

PARTENAIRES

Cultures Permanentes : Acteur marseillais spécialisé dans la permaculture, Cultures Permanentes apporte son expertise pour concevoir des systèmes agricoles durables et équilibrés.

Transmetteurs de savoir-faire ancestraux : Des experts en techniques agricoles traditionnelles jouent un rôle clé dans la transmission de pratiques éprouvées, complémentaires aux approches modernes.

Agriculteurs locaux : Les producteurs guinéens contribuent par leurs savoirs complets de la terre, des cultures locales et de la biodiversité.

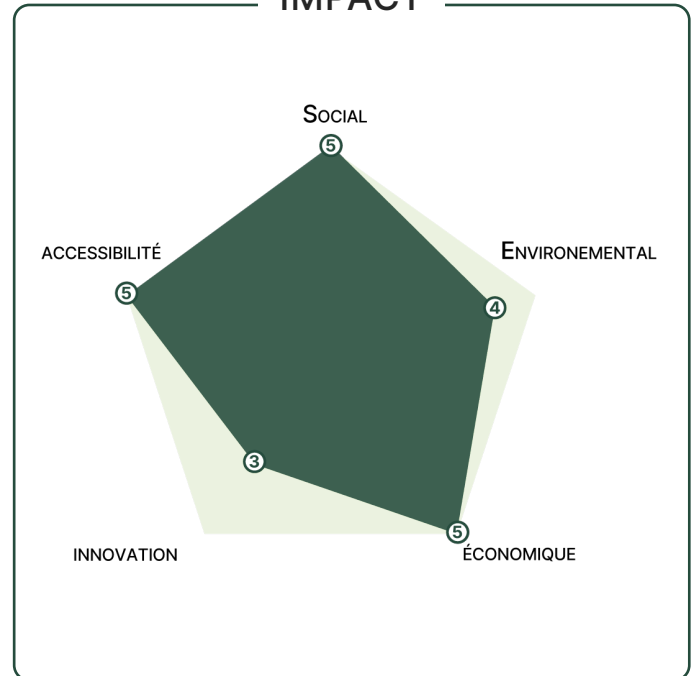
La Cuisine Trad'innovante

BESOIN

Le module de Cuisine Trad'innovante répond à des besoins économiques, touristiques et culturels essentiels. La Guinée est fortement dépendante de l'importation des produits alimentaires, notamment le riz qui représente 40% de l'ensemble de ces importations¹. La valorisation des ressources locales est cruciale pour renforcer l'autonomie alimentaire et réduire les coûts des marchandises. Ce module exploite le potentiel culinaire unique de la Guinée pour attirer des visiteurs et stimuler l'économie. Par ailleurs, en valorisant la cuisine guinéenne sur la scène internationale, né une réelle opportunité de renforcer l'attractivité du territoire, et de contribuer au développement des communautés rurales en soutenant la transmission des traditions culinaires.

¹ : World Food Programme, Plan stratégique de pays – Guinée (2024-2029)

IMPACT



Type de module :

Module secondaire

DESCRIPTION

Le module de Cuisine Trad'innovante se divise en deux espaces principaux : un espace de cuisine inspiré de la tradition guinéenne et une zone de service en pleine nature. Cette structure unique permet de fusionner autonomie alimentaire, innovation, durabilité et valorisation culturelle, tout en favorisant une expérience gastronomique immersive. Il fournit un espace de restauration gratuit aux résidents du centre, puis des repas caritatifs sont proposés aux populations les plus aisées de façon à contribuer au modèle économique du projet.

MODÈLE ÉCONOMIQUE

Le modèle économique du module allie rentabilité progressive et durabilité :

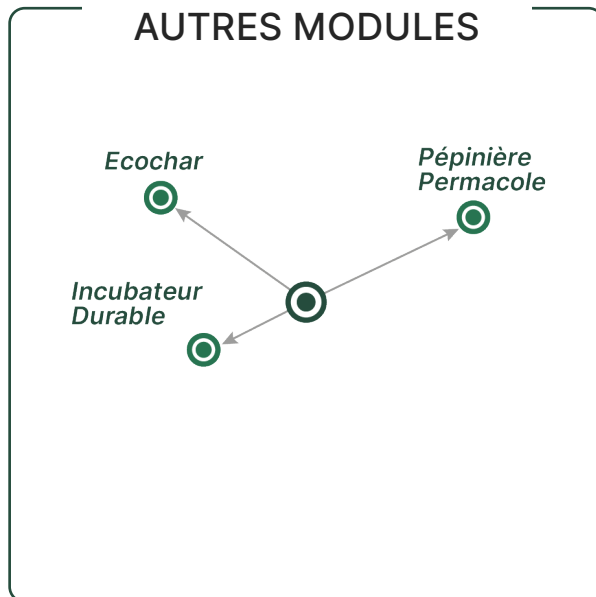
Année 1 : 32 soirées à 16 couverts au prix de 20 € par repas, générant un Chiffre d'Affaires (CA) de 10 240 €. Cette phase permet d'affiner les opérations et de poser les bases.

Année 2 : passage à 96 soirées avec le même nombre de couverts, pour un prix moyen de 25 €, et un CA de 38 400 €. Cette progression s'accompagne d'une meilleure maîtrise des approvisionnements grâce à la pépinière permacole.

Année 3 : capacité augmentée à 20 couverts pour un CA de 48 000 €, soutenu par une réduction des coûts d'approvisionnement et une fidélisation accrue.

Ce modèle favorise une croissance maîtrisée, positionnant le module comme un levier économique pour le développement du projet

SYNERGIES AVEC LES AUTRES MODULES



DURABILITÉ ET PÉRENNITÉ

La durabilité du module de la Cuisine Trad'innovante repose sur une approche intégrée combinant économie, écologie et impact social. Sur le plan économique, il génère des revenus stables qui financent ses activités et soutiennent d'autres initiatives du centre, réduisant la dépendance aux subventions.

Environnementalement, il valorise les produits locaux issus de la permaculture, réduit l'empreinte carbone, et utilise des technologies low-tech comme les fours solaires. Les déchets sont recyclés en biochar pour enrichir les sols. Socialement, le module favorise l'emploi et la formation locale, transmettant des savoir-faire culinaires traditionnels et tout en soutenant l'insertion professionnelle. Ce modèle autonome et résilient contribue durablement au développement du centre et de sa communauté.

PARTENAIRES

Producteurs locaux : Fournissent des ingrédients spécifiques non disponibles sur place, choisis pour leur qualité et leurs pratiques respectueuses de l'environnement.

Associations et centres de formation : Permettent l'accueil et la formation de jeunes en apprentissage, renforçant les compétences locales.

Artisans locaux : Contribuent à l'identité du module via la création de vaisselle ou d'ustensiles en matériaux naturels.

Modules d'infrastructure durable

Afin de garantir le bon fonctionnement et l'autonomie du centre, il est essentiel d'y intégrer des modules spécifiques couvrant des besoins fondamentaux tels que l'énergie et la gestion de l'eau. Le projet Massilia vise à adopter des solutions durables, conçues pour s'adapter aux particularités de l'environnement guinéen, tout en répondant aux enjeux locaux de manière responsable et pérenne.



ENERGIE

Le centre a une autonomie complète sur les plans alimentaire, économique et énergétique. Plusieurs modules, tels que le Hub de Connaissances, l'Incubateur Durable et le centre de gestion des déchets, nécessitent une alimentation électrique pour assurer leur fonctionnement.

Malgré une conception optimisée pour limiter la consommation, les machines et équipements informatiques requièrent une source d'énergie minimale. Par ailleurs, des infrastructures essentielles comme l'éclairage, la connexion Internet et le système de redistribution de l'eau, dépendent également d'une alimentation électrique fiable. Cette autonomie est d'autant plus cruciale que seuls 20% des ménages ruraux ont accès à l'électricité en Guinée.¹



GESTION DE L'EAU

Le centre Massilia à Garambé, en Guinée, doit répondre à des besoins en eau pour assurer ses activités et le bien-être de ses usagers. L'eau potable est indispensable pour les résidents, le personnel et les visiteurs, leur garantissant santé, sécurité et confort.

Le module de permaculture nécessite un approvisionnement régulier pour l'irrigation des cultures. L'eau utilisée pour cet usage n'a pas besoin d'être potable mais doit être fournie en quantité suffisante pour maintenir la production agricole.

Enfin, des volumes d'eau non potable sont requis pour le nettoyage, les installations sanitaires et d'autres tâches domestiques. Pour réduire sa dépendance aux ressources locales, le centre vise à fonctionner de manière autonome tout en minimisant son impact environnemental.

¹ : Banque de développement KfW, 2020, *La transition vers les énergies renouvelables en Afrique*



ENERGIE

Ce module repose sur un système solaire au sol, conçu pour répondre aux besoins énergétiques variés du centre. En collaboration avec l'EPF Montpellier, une solution innovante et durable a été développée. Ce système intègre des panneaux solaires associés à des batteries de grande capacité, assurant ainsi une autonomie de plusieurs jours même en cas de faible ensoleillement.

Pour garantir son efficacité et sa pérennité, le module inclut un programme de sensibilisation et de formation destiné à la communauté. Des ateliers pratiques permettent aux participants de comprendre le fonctionnement du système, d'apprendre à entretenir les batteries et d'adopter des pratiques énergétiques responsables. Ces initiatives favorisent une appropriation locale et renforcent l'impact du projet.

Au-delà de l'approvisionnement en énergie, ce module s'inscrit dans une démarche plus large de durabilité. En promouvant des solutions adaptées aux besoins croissants du centre et en impliquant la communauté dans la gestion des installations, le projet assure une transition énergétique durable.

DURABILITÉ ET PÉRENNITÉ

La durabilité du module Énergie repose sur trois piliers principaux.

Des formations régulières permettent à la communauté locale d'acquérir les compétences nécessaires pour entretenir et réparer les installations photovoltaïques.

Des ateliers pratiques favorisent l'adoption de comportements responsables, tels que l'optimisation de la consommation énergétique et l'entretien des équipements pour prolonger leur durée de vie. Enfin, un modèle de gouvernance participatif engage les usagers dans la gestion du système à travers des comités ou des référents locaux. Cette implication directe renforce l'appropriation des solutions énergétiques, assurant ainsi leur résilience et leur pérennité sur le long terme.

PARTENAIRES

COOPDEA : Cette ONG française apporte son expertise sur la mise en place de systèmes photovoltaïques et la formation des communautés locales.

Communauté locale : Permet l'accueil et la formation de jeunes en apprentissage, renforçant les compétences locales.

Partenaire technique international : Un acteur global en ingénierie énergétique assure l'installation et la sécurisation du câblage électrique tout en participant à des formations pour transmettre des compétences de base en gestion des infrastructures.



GESTION DE L'EAU

Le module de gestion de l'eau s'appuie sur trois axes :

L'eau de pluie est collectée via des gouttières sur les toits et stockée dans des cuves de 1 000 litres stratégiquement réparties. Ce système réduit la dépendance aux réseaux externes et assure une source d'eau fiable.

L'eau récupérée est purifiée à l'aide de systèmes low-tech rendant l'eau potable pour les besoins essentiels des usagers : consommation, alimentation et hygiène.

Une pompe solaire transfère l'eau vers des réservoirs surélevés, permettant une distribution par gravité sans besoin d'énergie supplémentaire.

Les eaux usées issues des activités quotidiennes sont partiellement filtrées dans des bassins de décantation avant d'être réutilisées pour l'irrigation des espaces verts, réduisant les pertes et renforçant une gestion circulaire des ressources.

Ce système autonome, basé sur des technologies low-tech, combine efficacité, écologie et sensibilisation.

DURABILITÉ ET PÉRENNITÉ

Le module de gestion de l'eau du centre Massilia assure une autonomie durable en maximisant l'utilisation des ressources locales et des solutions écologiques. La récupération d'eau de pluie couvre l'essentiel des besoins du centre, limitant la dépendance aux infrastructures externes.

En séparant les circuits d'eau potable et non potable, le système optimise chaque usage, tandis que des technologies low-tech robustes, comme les filtres à sable et les systèmes goutte-à-goutte, facilitent la maintenance par les communautés locales.

La réutilisation des eaux grises et les formations régulières renforcent l'autonomie et diminuent l'impact environnemental, offrant un modèle durable et reproductible pour d'autres communautés rurales.

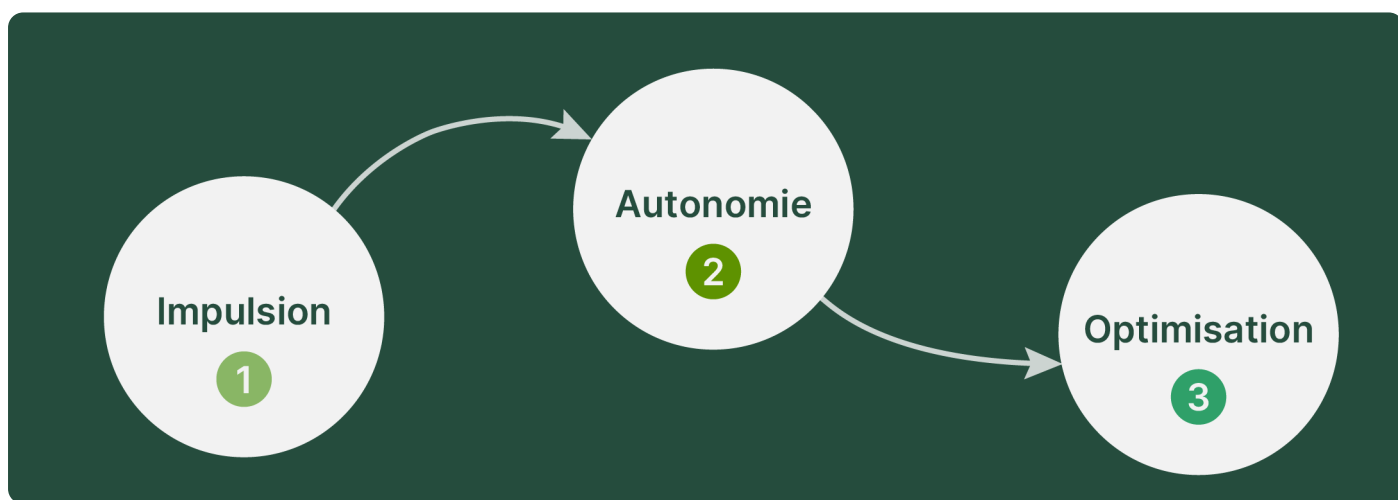
PARTENAIRES

Experts en filtration et purification low-tech :
Accompagnement pour concevoir et optimiser les systèmes de traitement de l'eau.

Fabricants de systèmes d'irrigation goutte-à-goutte : Fourniture de solutions adaptées à l'agriculture durable.

Un modèle durable au cœur du progrès social

Le succès du Projet Massilia repose sur un modèle économique conçu pour allier impact social et environnemental et à une gestion financière durable, indispensable à la revitalisation des zones rurales en Afrique de l'Ouest. Massilia mise sur un modèle souple et résilient, capable de réduire sa dépendance aux subventions grâce à des revenus propres et à des actions à forte valeur ajoutée pour les communautés locales.

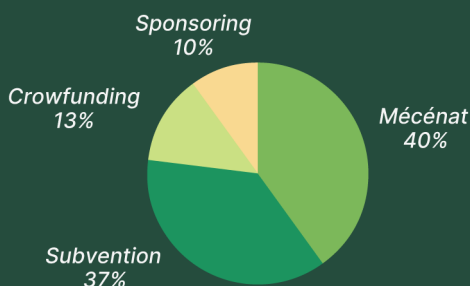


LES LEVIERS INITIAUX POUR IMPULSER LE PROJET

La diversité des actions et l'approche holistique de Massilia permettent de viser un large éventail de subventions locales, régionales, nationales et européennes, couvrant des domaines tels que le développement économique, l'inclusion sociale, l'environnement, l'innovation technologique et l'éducation. En nouant des relations solides avec ces organismes de financement, le projet maximise ses chances de bénéficier d'un soutien à long terme. Les fonds publics ainsi obtenus permettent de financer les infrastructures, de soutenir les projets incubés et de lancer de nouvelles initiatives adaptées aux besoins de la communauté.

L'association Massilia organise également des campagnes de collecte de fonds pour mobiliser des ressources supplémentaires. Ces campagnes incluent des appels aux dons, du crowdfunding ainsi que des événements caritatifs.

Répartition des financements pour le lancement du premier centre



Modèle économique

Les dons, qu'ils soient ponctuels ou réguliers, proviennent de particuliers, d'entreprises et de fondations, avec une transparence totale sur l'utilisation des fonds. En mettant en avant l'impact concret de ses actions via ses plateformes sociales, le projet inspire la confiance et encourage la générosité de ses donateurs. Tous les fonds collectés sont directement réinvestis dans les projets et activités, assurant la durabilité et la croissance de l'association.

Enfin, la participation et l'organisation d'événements renforcent cette visibilité et l'engagement de la communauté. Ateliers, conférences, et festivals thématiques attirent un large public et offrent des opportunités supplémentaires de collecte de fonds, tout en sensibilisant le public aux initiatives de Massilia. Par ailleurs, l'équipe participe activement à des salons, forums et événements organisés par d'autres entités, pour promouvoir la mission du projet, élargir son réseau et identifier de nouvelles opportunités de collaboration et de financement.

REVENUS AUTONOMES ET CRÉATION D'ACTIVITÉ

Les projets incubés sont intégrés de façon durable dans les centres Massilia, après une période de soutien financier et d'accompagnement en expertise. Ces projets générateurs de revenus reversent une part de leurs bénéfices pour contribuer au fonctionnement du centre et à la création de nouveaux lieux.

Par ailleurs, les modules secondaires créent également des activités génératrices de revenus et renforcent l'autonomie du centre :

Hub de Connaissances : espace de coworking offrant accès à du matériel informatique et à une connexion haut débit pour la formation autodidacte. Des forfaits hebdomadaires et mensuels à tarifs abordables, ainsi qu'un accès ponctuel, sont proposés pour élargir notre impact social. Le centre organise également des projections de films payantes pour soutenir financièrement ses actions.

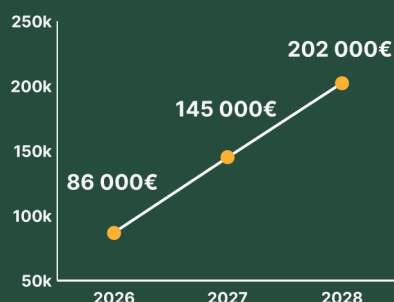
Cuisine Trad'innovante : ouverte un à deux soirs par semaine, cette cuisine propose une expérience de restauration de qualité. Elle permet aux visiteurs de soutenir les initiatives locales tout en profitant d'un cadre inspirant.

Module de transformation des déchets : en recyclant les plastiques en nouveaux objets utiles, ce module assure une revente de produits finis pour générer des revenus, tout en sensibilisant la population à la gestion durable des ressources.

Pépinière Permacole : en plus de soutenir l'autonomie alimentaire du centre, la surproduction de fruits et légumes est vendue à des tarifs accessibles pour les communautés environnantes.

Les centres Massilia organisent également des événements culturels pour dynamiser la communauté et promouvoir la diversité culturelle. Ateliers artistiques, concerts, expositions et spectacles offrent une plateforme aux artistes locaux et encouragent les échanges culturels, tout en renforçant le lien social. Les recettes générées par ces événements contribuent également au financement des projets et au soutien des initiatives locales.

D'ici 2028 le premier centre a pour objectif de générer **200 000 €** de chiffre d'affaires annuellement



OPTIMISATION ET GESTION DURABLE DES RESSOURCES

La simplicité, l'efficacité et l'innovation sont au cœur de la démarche de Massilia, visant à limiter les coûts dès le lancement et pour sa pérennisation. En privilégiant des solutions locales et abordables, le projet réduit les besoins en importations et renforce sa viabilité financière.

Le partage open-source des solutions mises en œuvre permet de mobiliser l'intelligence collective de la communauté pour optimiser en continu chaque aspect du projet. Des indicateurs de performance évaluent l'efficacité des actions, permettant ainsi des ajustements réguliers qui maximisent l'impact global.

La synergie entre les activités du centre est essentielle à cette vision : chaque ressource est exploitée dans une logique d'économie circulaire. Par exemple, les déchets végétaux du jardin en permaculture sont transformés en charbon pour alimenter la cuisine. Une planification rigoureuse garantit une utilisation rationnelle des ressources et permet d'identifier des partenaires stratégiques pour le matériel et le soutien technique. L'autonomie est un principe clé du modèle économique, visant à réduire la dépendance aux ressources externes :

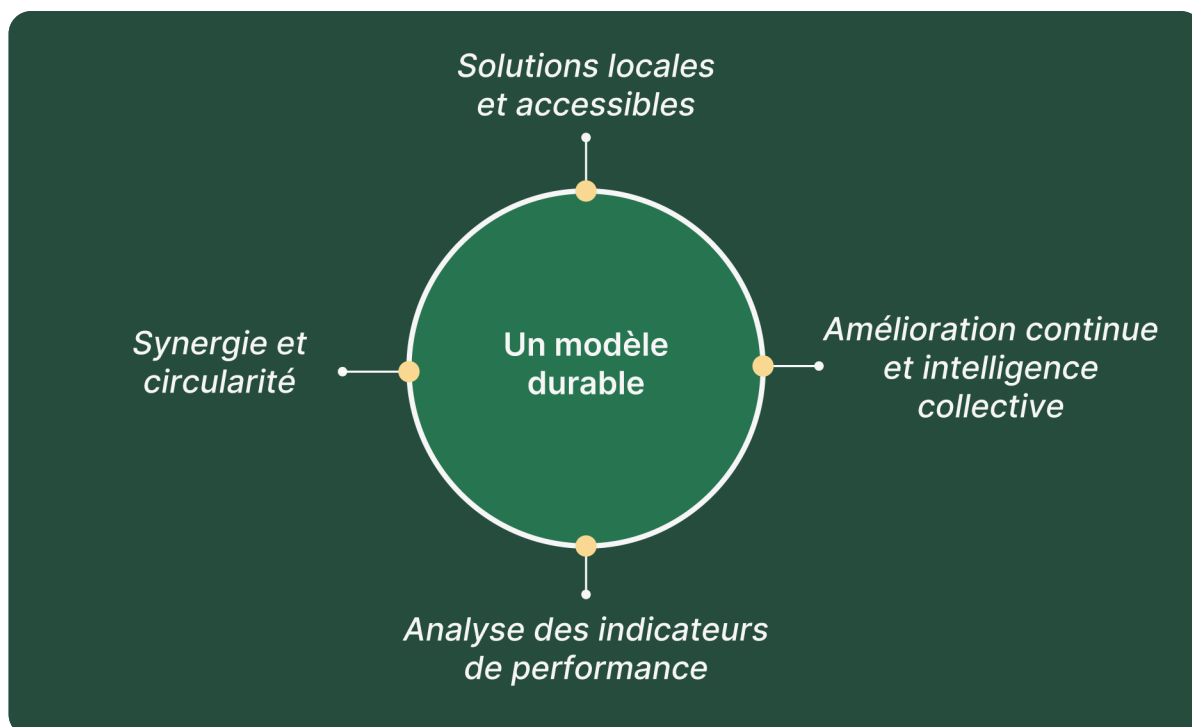
Énergies renouvelables : panneaux photovoltaïques pour alimenter les centres.

Autosuffisance alimentaire : production d'une grande part des aliments grâce aux jardins en permaculture.

Ressources locales : matériaux et solutions issus de la région pour la construction et l'aménagement.

Formation et éducation : programmes afin que les membres de la communauté puissent maintenir et développer les installations de manière autonome.

Enfin, la modularité des installations et des services permet une adaptation rapide et continue aux besoins évolutifs, garantissant une gestion durable et maîtrisée des ressources sur le long terme.



Au service de la Provence, un ancrage local

MARSEILLE, UN LIEN HISTORIQUE ET STRATÉGIQUE

Marseille, ville millénaire, trouve ses racines dans l'histoire des Phocéens qui ont établi Massilia comme un comptoir commercial. Ce site stratégique devint un carrefour d'échanges entre civilisations, forgeant une identité culturelle unique, enrichie au fil des siècles par les influences grecques, romaines, arabo-musulmanes et juives. Aujourd'hui encore, Marseille symbolise ce rôle de pont entre les rives de la Méditerranée, un espace où l'eau incarne bien plus qu'une ressource : elle est un vecteur de vie, d'échanges et d'histoires partagées entre les peuples des deux rives.

Cette histoire confère à Marseille une vocation particulière : être un carrefour entre l'Europe et l'Afrique, incarnant ouverture, solidarité et innovation. En s'inscrivant dans cette continuité, le projet Massilia ambitionne de bâtir des ponts pour relever ensemble les défis du monde contemporain, tout en s'appuyant sur le patrimoine culturel et historique de la cité phocéenne. Ce projet s'inscrit dans une dynamique qui valorise la richesse culturelle et la résilience des deux régions, affirmant que la Méditerranée n'est pas une frontière, mais un espace de connexion et de dialogue.



Musée des civilisations de l'Europe et de la méditerrané - Marseille

COLLABORATIONS LOCALES ET MUTUALISATION DES COMPÉTENCES

Massilia s'appuie sur un solide réseau de partenaires marseillais, renforçant son impact grâce à des collaborations avec des associations locales, comme CleanMyCalanques, qui sensibilisent aux enjeux environnementaux le long du littoral. Ce réseau permet de mobiliser bénévoles et citoyens autour de thématiques partagées, de la gestion des déchets à l'inclusion sociale, et de créer des synergies entre les actions locales et internationales. Ces collaborations s'étendent aussi aux institutions locales, telles que la Ville de Marseille et la Métropole Aix-Marseille-Provence, avec lesquelles Massilia s'associe pour promouvoir des initiatives alignées sur les objectifs de développement durable de la région. L'association met à disposition son réseau de bénévoles pour les initiatives des associations partenaires comme des ramassages de déchets ou des campagnes de sensibilisation. En participant activement aux appels à projets régionaux et en s'investissant dans des actions citoyennes, Massilia contribue ainsi à faire de Marseille un exemple d'innovation sociale et environnementale.

Un tissu associatif important

50 000 associations actives
déclarées dans les Bouches-du-Rhône

445 000 bénévoles dans le
département du 13

Les domaines ciblés de Massilia

- Social
- Environnemental
- Santé
- Education - Formation
- Culture



Projet Massilia
Sources : Secrétariat d'état, L'essentiel de la vie associative dans les bouches-du-Rhône

UN PÔLE D'INNOVATION ET DE MENTORAT POUR L'AVENIR

Massilia ambitionne de transformer Marseille en un laboratoire d'initiatives locales à fort impact social et environnemental. Ce projet repose sur l'intelligence collective, activée à travers des ateliers collaboratifs, des échanges permanents et des plateformes numériques dédiées à la contribution citoyenne. Ces espaces permettent de co-concevoir des solutions adaptées aux besoins spécifiques de la ville, comme le développement de technologies low-tech pour l'agriculture urbaine ou la gestion durable des déchets. En parallèle, un programme de mentorat trans méditerranéen crée des liens entre jeunes entrepreneurs marseillais et innovateurs ouest-africains, favorisant des échanges de savoirs pratiques et stratégiques. Ces interactions enrichissent les participants en leur offrant des perspectives globales et des solutions ancrées dans les réalités locales des deux continents, tout en inspirant des initiatives répliquables dans les centres Massilia en Afrique de l'Ouest.

Dans l'avenir, Massilia ambitionne d'aller plus loin en créant un label pour les projets marseillais à fort impact, participant à des forums sur l'innovation sociale et environnementale, et en développant des partenariats pour pérenniser son action. Marseille est ainsi le pilier de ce projet, incarnant des valeurs et des initiatives qui s'étendent au-delà de ses frontières et positionnent la ville comme un acteur central dans les relations Nord-Sud.

Une communauté, le pouvoir du collectif

Au cœur du projet Massilia, une communauté diversifiée et interconnectée se déploie pour bâtir une société plus inclusive, durable et autonome. Ce groupe, moteur de chaque centre Massilia, se compose d'acteurs locaux qui habitent et animent les centres sur place, de bénévoles actifs dans le monde entier qui contribuent au développement et à la structuration du projet, et de partenaires experts qui apportent leurs compétences spécifiques. Ensemble, ils forment un écosystème riche et collaboratif, capable de répondre aux enjeux socio-économiques de chaque centre tout en valorisant les synergies entre cultures et disciplines. Massilia devient ainsi plus qu'un projet de centres communautaires : c'est un mouvement collectif où chaque personne peut apprendre tout en partageant ses propres connaissances et compétences.

LA COMMUNAUTÉ LOCALE DES CENTRES MASSILIA

Les centres Massilia ne sont pas de simples espaces physiques, ils sont des lieux de vie et d'interaction où chaque membre de la communauté joue un rôle central dans le fonctionnement et le développement. La communauté locale, composée de porteurs de projets, de responsables de modules, de formateurs et de membres de la population avoisinante, crée un réseau dynamique autour des valeurs de partage et d'engagement citoyen. Ce sont ces acteurs qui, par leur implication directe dans les activités quotidiennes, font vivre le projet. Qu'il s'agisse de l'entretien des espaces, de la gestion des infrastructures ou de l'organisation des événements, chaque centre Massilia est conçu pour intégrer et autonomiser ses membres. Les porteurs de projets, par exemple, développent leurs idées au sein de l'incubateur et s'impliquent également dans la gestion du centre, en contribuant à son évolution et à sa pérennité.

Les centres Massilia ont vocation à renforcer les liens sociaux en impliquant activement la population locale dans les programmes de formation et les ateliers pratiques. Les habitants sont formés aux pratiques durables et innovantes, qu'il s'agisse de gestion de déchets, d'agriculture responsable ou d'autonomie énergétique. Ainsi, cette communauté ne se contente pas de bénéficier des services du centre ; elle s'approprie les outils et les ressources pour en devenir un acteur à part entière, garantissant le maintien et la durabilité des activités. Ce modèle d'engagement participatif nourrit un profond sentiment d'appartenance et de responsabilité partagés, renforçant ainsi le lien social au sein de la communauté.

LA COMMUNAUTÉ DE BÉNÉVOLES À TRAVERS LE MONDE

Les bénévoles, dispersés aux quatre coins du monde, jouent un rôle fondamental dans la conceptualisation et l'avancement du projet Massilia. Issus de parcours variés et unis par une même vision, ces bénévoles contribuent à la structuration des centres sur des aspects techniques, stratégiques et logistiques. De l'élaboration de la communication à la participation à des événements et salons internationaux, en passant par la recherche de financements et la gestion de projets, leur implication fait progresser le projet au quotidien. Qu'ils soient architectes, ingénieurs, experts en communication, ou professionnels du développement durable, chacun apporte une expertise précieuse.

Cette communauté de bénévoles travaille en synergie avec les acteurs sur le terrain pour que chaque centre Massilia bénéficie d'une base solide et d'un soutien continu. Grâce à une organisation structurée et des outils de communication modernes comme des groupes WhatsApp actifs et un wiki collaboratif, chaque bénévole peut participer pleinement aux avancées du projet et se sentir membre à part entière du grand collectif Massilia. Ce réseau mondial de soutien est essentiel pour développer, adapter et déployer les centres Massilia, en assurant une continuité d'action et une réactivité dans la gestion des projets.



LES PARTENAIRES EXPERTS

Les partenaires experts complètent la communauté en apportant des compétences spécialisées, tant pour la conception et l'optimisation des centres que pour l'accompagnement des projets incubés. Ces experts, qu'ils soient des associations, des entreprises ou des consultants indépendants, contribuent à la réussite de Massilia en fournissant des savoir-faire techniques et méthodologiques. Dans le domaine de la permaculture, de la gestion des déchets ou des énergies renouvelables, des partenaires comme Plastic Odyssey ou Clean My Calanques aident à implanter des solutions durables et adaptées aux réalités locales. Ces collaborations permettent de mettre en place des infrastructures et des systèmes low-tech pour garantir une autonomie complète des centres, en harmonie avec l'environnement local.

Au-delà de la conception des centres, des mentors et des formateurs accompagnent les porteurs de projets tout au long de leur développement entrepreneurial. En partageant leurs expériences, ces mentors jouent un rôle de conseillers et de guides, en apportant une perspective à la fois locale et internationale aux jeunes talents. Grâce à ces échanges, chaque projet incubé bénéficie d'un suivi personnalisé, renforçant la dimension interculturelle du projet. Cette collaboration entre mentors, partenaires techniques et populations permet d'optimiser les solutions mises en place et de garantir que chaque projet s'adapte et prospère dans son environnement spécifique.

Ce maillage entre communauté du lieu d'implantation, réseau de bénévoles et partenaires experts confère au projet Massilia une dimension unique, celle d'une initiative collective et évolutive. La diversité des contributions, des compétences et des perspectives garantit une richesse d'actions et une profondeur d'impact, faisant de Massilia un véritable vecteur de changement, en Afrique de l'Ouest et dans l'ensemble de ses réseaux à travers le monde.

Les Fondateurs de Massilia

Le projet Massilia est avant tout une aventure collective, fondée par quatre personnalités aux parcours riches et divers, unies par une vision commune : initier un mouvement solidaire pour tisser des liens, innover et transmettre, entre Marseille et l'Afrique de l'Ouest. Ces quatre fondateurs, portés par la solidarité marseillaise, se sont rassemblés pour apporter leur savoir-faire, chacun avec une expertise unique qui fait de Massilia un projet ambitieux et profondément humain.

Idriss Diallo - CHEF DE PROJET / RESPONSABLE TECHNIQUE



Franco-Guinéen, c'est un entrepreneur et développeur web au parcours singulier, combinant ingénierie mécanique, gestion de projet et expérience terrain. Connecté aux réalités guinéennes grâce à ses liens familiaux, Idriss met son expertise technique et son engagement communautaire au service du projet. Son expérience dans l'entrepreneuriat et la gestion de projets lui confère une vision pratique et adaptable, pour imaginer et mettre en œuvre des solutions dans les centres communautaires Massilia.

Gauthier Boughanem - COORDINATEUR DE PROJET / ANIMATEUR DE COMMUNAUTÉ



Ingénieur spécialisé en énergie et environnement, il s'investit dans Massilia avec un bagage scientifique et associatif solide. Sa formation en ingénierie, couplée à son expérience au Togo au sein du projet ECOCHAR, où il a travaillé sur la revalorisation des déchets végétaux en charbon écologique, démontre sa capacité à mener des projets à fort impact social et environnemental. Gauthier apporte au projet une expertise technique doublée d'un engagement de longue date dans des associations environnementales, un atout pour l'ancrage durable et la dimension écologique du centre.

Clio Floch - RESPONSABLE COMMUNICATION / RESPONSABLE DES PARTENARIATS



Forte d'un parcours diversifié entre psychologie, animation et communication digitale, Clio est une communicante engagée. Après un service civique auprès des jeunes, de travail en accompagnement d'adolescents en situation de handicap et de communication au sein d'un organisme lié à la santé. Son empathie et sa capacité d'adaptation, alliées à ses compétences, constituent des atouts précieux pour renforcer les partenariats et incarner les valeurs du projet.

Elisa-Lou Michel - CHARGÉE DE FINANCEMENT



En charge de la recherche de financement de Massilia, elle a forgé sa carrière dans des secteurs variés, d'agente immobilière dans le luxe à commerciale en entreprise. Avec un parcours marqué par le commerce international et des compétences en gestion et négociation, Elisa-Lou assure la visibilité du projet auprès des entreprises et mécènes. Ses expériences en immobilier et en gestion commerciale lui confèrent une vision stratégique qui enrichit l'initiative et contribue à en faire une structure viable.

Ensemble, Idriss, Gauthier, Elisa-Lou et Clio incarnent cette dynamique de partage et de réciprocité. Massilia n'est pas simplement un projet : c'est un lien entre deux cultures, un engagement pour la jeunesse, et un centre communautaire ouvert, ancré dans des valeurs de solidarité et de développement durable.

Des partenariats stratégiques pour un impact global

Le projet Massilia, fondé sur une démarche profondément collective et inclusive, repose sur une alliance stratégique avec l'Université de Labé, une institution de référence en Guinée. En plus de son soutien académique, l'Université joue un rôle central dans le développement et la promotion de l'innovation au service de la région. Grâce à ce partenariat, Massilia co-construit des parcours éducatifs et des modules de formation sur mesure, alignés avec les besoins des jeunes talents guinéens et les ambitions d'innovation et de transformation sociale du projet. L'Université facilite également le recrutement et la formation de futurs porteurs de projets, tout en renforçant l'ancrage territorial de Massilia grâce à son réseau d'étudiants, de chercheurs et de professeurs engagés. Ensemble, l'association crée un espace d'apprentissage qui va bien au-delà de l'acquisition de compétences techniques : c'est un cadre qui permet aux jeunes de devenir acteurs de changements, capables de s'investir pleinement dans le développement de leur région. Ce partenariat essentiel est complété par une constellation de collaborations diverses avec des associations, des entreprises et des experts venant de secteurs variés comme l'entrepreneuriat social, l'innovation environnementale, la technologie, et la finance solidaire.



Délégation de l'Université de Labé et les fondateurs de Massilia.

Partenariats

Choisis pour la complémentarité de leurs compétences et leur engagement envers un développement durable et inclusif, ces partenaires interviennent à toutes les étapes du projet, apportant chacun une expertise unique qui enrichit l'initiative. Ce collectif va agir autour de six grands axes d'action qui répondent aux besoins fondamentaux des communautés :

- Dons matériels pour équiper les centres et renforcer leur durabilité
- Soutien éducatif et pédagogique dans le cadre de formations
- Assistance à la recherche de financements pour favoriser l'autonomie
- Incubation et mentorat pour accompagner les projets
- Bénévolat pour transmettre des compétences
- Sponsoring pour renforcer l'impact du projet



Ces axes structurent une réponse aux défis locaux et constituent les fondations solides de Massilia en tant que projet de développement intégré et cohérent.

Rejoindre le projet Massilia, c'est donc intégrer une vision partagée qui va bien au-delà de l'action individuelle. C'est prendre part à un écosystème international qui relie Marseille à l'Afrique de l'Ouest, permettant des échanges de savoir-faire et des collaborations qui se traduisent par un impact durable sur le terrain. Chaque partenaire est invité à s'investir activement dans cette dynamique de co-construction, renforçant non seulement son engagement social et environnemental, mais aussi sa visibilité en tant qu'acteur du changement. Les événements, publications et communications régulières du projet mettent en avant les contributions des partenaires, créant un rayonnement qui valorise leur implication tout en consolidant le réseau d'influence de Massilia à l'échelle internationale.

Enfin, le projet Massilia s'inscrit dans une logique ambitieuse de pérennité et de croissance, en parfaite adéquation avec les Objectifs de Développement Durable des Nations Unies. Ses actions concrètes répondent aux enjeux de lutte contre la pauvreté, de promotion de l'éducation, de soutien à une économie inclusive, d'encouragement de l'innovation et de renforcement des communautés résilientes. Grâce à une approche reproductible et évolutive, Massilia est conçue pour s'étendre dans d'autres régions d'Afrique de l'Ouest, bâtissant un modèle de développement régional qui démontre que la durabilité peut être au cœur des initiatives communautaires.

À travers cette synergie unique entre acteurs locaux et internationaux, institutions, entreprises et associations, Massilia construit un cadre de développement où chaque action s'inscrit dans une vision à long terme, où chaque contribution renforce la capacité des communautés à devenir autonomes, résilientes et orientées vers un avenir plus juste et durable.

Voir grand, une vision audacieuse pour demain

Massilia est bien plus qu'un projet d'infrastructures ou d'idées isolées. C'est une vision ambitieuse d'un avenir où chaque individu, chaque communauté, chaque territoire retrouve toute sa place et son potentiel dans le développement économique, social et environnemental de notre monde. Bien plus que la construction de centres, l'association vise à poser les fondations d'une société où la solidarité, l'autonomie et l'innovation s'unissent pour bâtir un monde résilient et durable.

Ces centres communautaires, comme celui de Garambé, répondent à un appel collectif : celui des jeunes talents africains qui rêvent d'opportunités, des communautés rurales et périurbaines en quête de solutions locales, d'une génération qui cherche du sens. Massilia croit fermement que l'avenir de ces régions repose dans la capacité de leurs habitants à créer, entreprendre et imaginer un avenir en phase avec leurs aspirations. Les centres, eux, sont conçus pour être des foyers d'innovation, des catalyseurs de rêves et des moteurs de transformation durable. L'incubateur de Massilia est une porte ouverte pour les talents émergents, prêts à prouver que leurs idées et projets peuvent faire la différence. Ce ne sont pas seulement des entrepreneurs, mais les architectes d'une Afrique nouvelle, une Afrique qui se réinvente en s'appuyant sur ses propres ressources. Chaque projet incubé, chaque idée transformée en réalité, est une brique supplémentaire vers cette Afrique dynamique, autosuffisante, tournée vers l'avenir.

Les modules de permaculture, de gestion des déchets et les relais associatifs sont là pour prouver notre engagement à trouver des solutions qui sont à la fois viables et durables. Massilia, c'est l'alliance entre le local et le global, entre la tradition et l'innovation, le savoir-faire ancestral et les nouvelles technologies. Ici, ressources locales, intelligence collective, et technologies de pointe s'entremêlent pour créer un impact réel, en respectant l'environnement, la culture et les aspirations de chacun.

Massilia a choisi de bâtir sur des valeurs fortes : la simplicité, le partage, le respect de l'environnement et la collaboration. Et ces valeurs ne sont pas de simples slogans, chaque personne accompagnée, chaque acteur impliqué, chaque communauté fédérée, est un maillon essentiel à cette chaîne du changement. Massilia est un développement inclusif, où chaque voix compte chaque talent est valorisé. L'ambition de l'association dépasse Garambé. Ce centre n'est que le point de départ. Massilia a pour ambition de développer un réseau de centres dans toute l'Afrique de l'ouest. L'objectif est d'inspirer d'autres régions, d'autres pays et devenir un moteur d'autonomie pour des populations locales. Massilia est bien plus qu'un projet : c'est un mouvement. Un mouvement pour ces talents qui choisissent de ne pas partir, mais de transformer leur terre. Un mouvement de communautés qui découvrent leur puissance collective. Un mouvement de solidarité où les idées, les ressources, et l'expertise circulent entre Marseille et l'Afrique, entre le local et le global. Ce projet est une aventure collective car le futur se dessine ici, au cœur des villages, au creuset des talents de demain. Massilia est une promesse, celle de bâtir un avenir meilleur, ensemble. Le futur reste à être construit mais une chose est certaine, ce rêve ne se réalisera seulement que par la force du collectif et du partage entre tous les acteurs concernés - partenaires, investisseurs, citoyens engagés.

Rejoindre le projet Massilia c'est croire en un nouveau modèle, un mouvement pour un développement plus juste, plus durable, et plus humain. Ensemble, faisons de Massilia le phare d'une Afrique de l'Ouest plus forte, plus résiliente, et plus unie.

Le Projet Massilia a besoin de vous



Notre site internet : <https://projetmassilia.com>

Structures publiques / privées

VOUS SOUHAITEZ DEVENIR UN ACTEUR CLÉ DANS CETTE INITIATIVE OU SOUTENIR NOTRE VISION?

Vous pouvez accéder à notre page dédié : <https://www.projetmassilia.com/entreprises>

ou nous contacter directement via ce mail : contact@projetmassilia.com

Particuliers

FAITES UN DON

Chaque contribution compte pour nous : <https://www.projetmassilia.com/particuliers>

PARTICIPEZ À L'AVENTURE MASSILIA

Rejoignez notre réseau de bénévoles pour contribuer à un changement concret : <https://www.projetmassilia.com/participer>

Édition : Massilia Décembre 2024

Contributeurs : Idriss Diallo, Gauthier Boughanem, Camille Goussé, Clio Floch, Elisa-Lou Michel

Droits de reproduction des documents : Chaque illustration et infographie du documents peut être utilisée librement avec la mention ©ProjetMassilia

Crédits des images :

- Vue aérienne du quai de Marseille - Vieux Port, le château de Saint Jean et Mucem au sud de la France - sam74100
- Champs agricoles en Afrique vus d'en haut - Jan Ziegler
- Conakry - la capitale guinéenne depuis les airs - football et la ville, Guinée - mtcurado
- Vue à angle élevé du paysage urbain par la mer contre le ciel - SimonSkafar
- Vue aérienne sur la terre de brousse verte dans la région inférieure de zanbezi en Zambie - golero
- Gens, Humanité, Solidarité - CJMM
- Arbre solitaire avec feuilles - Pieter-Pieter
- Groupe de petits enfants africains courant vers la caméra et riant dans un village rural - gorodenkoff
- Des jardins de potager - marc chesneau
- Vue en contre-plongée de la cascade de Saala dans la forêt contre le ciel- EyeEm Mobile GmbH
- Portrait des fondateurs - Kevin Hippolyte
- Fondateurs dans salle de réunion - Kevin Hippolyte